



รายงานประจำปี 2560

Annual Report 2017



สถาบันวิจัยทรัพยากรทางน้ำ
จุฬาลงกรณ์มหาวิทยาลัย
Aquatic Resources Research Institute
Chulalongkorn University

คำนำ

สถาบันวิจัยทรัพยากรทางน้ำ จุฬาลงกรณ์มหาวิทยาลัย ได้ดำเนินงานมาเป็นปีที่ 26 โดยมีวิสัยทัศน์ในการเป็นแหล่งสร้างองค์ความรู้และผู้นำทางปัญญาด้านทรัพยากรและสิ่งแวดล้อมทางน้ำ และมีพันธกิจในการสร้างองค์ความรู้ใหม่ด้านทรัพยากรและสิ่งแวดล้อมทางทะเล บูรณาการองค์ความรู้เพื่อนำไปใช้ประโยชน์อย่างยั่งยืน ถ่ายโอนความรู้สู่สาธารณะเพื่อการจัดการและอนุรักษ์ทรัพยากรและสิ่งแวดล้อม สนับสนุนการสร้างบัณฑิตให้มีความรู้ ทักษะ คุณภาพ ด้านทรัพยากรและสิ่งแวดล้อมทางทะเล เสริมสร้างวัฒนธรรมองค์กรที่มีคุณค่าหลักที่เหมาะสม สนับสนุนกิจกรรมในการทำนุบำรุงและสืบสานศิลปวัฒนธรรมความเป็นไทย

นอกจากนี้ สถาบันฯ มีแนวทางพัฒนาสถาบันฯ ให้เป็นศูนย์กลางของการพัฒนางานวิจัยที่เกี่ยวข้องกับทรัพยากรทางทะเล การเป็นแหล่งให้บริการทางวิชาการที่เกี่ยวข้องกับทรัพยากรและสิ่งแวดล้อมทางทะเล ด้วยการบริหารจัดการที่มีประสิทธิภาพ และคุณภาพ ตามมาตรฐานสำหรับหน่วยงานที่มีพันธกิจหลักด้านการวิจัยของจุฬาลงกรณ์มหาวิทยาลัย

รายงานประจำปี 2560 ฉบับนี้ สถาบันฯ ได้จัดทำขึ้นเพื่อเผยแพร่ผลการดำเนินงานต่างๆ ในทุกๆ ด้าน ตามพันธกิจของสถาบันฯ ในรอบปีงบประมาณ 2560 (1 ตุลาคม 2559 ถึง 30 กันยายน 2560) และเพื่อเป็นเอกสารอ้างอิงถึงผลการดำเนินงาน การติดตามและการปรับปรุงงานต่างๆ ให้มีประสิทธิภาพยิ่งขึ้นต่อไป

สถาบันวิจัยทรัพยากรทางน้ำ ใคร่ขอขอบคุณ ผู้บริหาร คณาจารย์ บุคลากรทุกท่าน ที่ให้ความร่วมมือในการดำเนินงานต่างๆ ของสถาบันฯ ให้บรรลุตามพันธกิจและเป้าหมายที่ตั้งด้วยดี และหวังเป็นอย่างยิ่งว่ารายงานประจำปี 2560 ฉบับนี้จะเป็นประโยชน์ต่อหน่วยงานต่างๆ ที่เกี่ยวข้องและผู้สนใจต่อไป



(รองศาสตราจารย์ ดร.อัจฉราภรณ์ เปี่ยมสมบูรณ์)
ผู้อำนวยการสถาบันวิจัยทรัพยากรทางน้ำ



สารบัญ

| เนื้อหาภายในเล่ม | หน้า |
|---|------|
| ปณิธานของจุฬาลงกรณ์มหาวิทยาลัย | 1 |
| ประวัติความเป็นมา สถาบันวิจัยทรัพยากรทางน้ำ | 2 |
| วิสัยทัศน์ พันธกิจ นโยบาย และแนวทางการดำเนินงาน | 4 |
| แผนยุทธศาสตร์ของหน่วยงาน | 5 |
| ✧ แผนที่ยุทธศาสตร์สถาบันวิจัยทรัพยากรทางน้ำ 4 ปี (ปีงบประมาณ 2557 – 2560) | 6 |
| โครงสร้างการบริหารงาน | 7 |
| คณะกรรมการบริหาร | 8 |
| ผู้บริหาร | 9 |
| บุคลากร | 10 |
| งบประมาณ ประจำปี 2560 | 11 |
| ✧ งบประมาณด้านการดำเนินงาน | 11 |
| ✧ งบประมาณด้านการวิจัยและบริการวิชาการ | 12 |
| การวิจัย | 13 |
| ✧ โครงการวิจัยงบประมาณแผ่นดิน | 13 |
| ✧ โครงการวิจัยงบประมาณรายได้มหาวิทยาลัย | 13 |
| ✧ โครงการวิจัยงบประมาณแหล่งทุนภายนอก | 15 |
| ✧ โครงการบริการวิชาการงบประมาณแหล่งทุนภายนอก | 16 |
| ✧ การเผยแพร่บทความวิจัยในฐานข้อมูล SCOPUS ของนักวิจัย ประจำปี 2560 | 17 |
| ✧ การอ้างอิงบทความวิจัย (Citation) ของอาจารย์และนักวิจัยในฐานข้อมูลระดับนานาชาติ ประจำปี 2560 | 18 |
| การบริการวิชาการแก่สังคม | 22 |
| ✧ การฝึกงานนิสิต/นักศึกษา ภาคฤดูร้อน | 22 |
| การเรียนการสอน | 25 |
| การประกันคุณภาพ | 27 |
| การพัฒนาบุคลากร | 31 |
| ✧ การประชุม สัมมนา และฝึกอบรม ปีงบประมาณ 2560 | 31 |
| การทำนุบำรุงศิลปและวัฒนธรรม | 32 |



| เนื้อหาภายในเล่ม | หน้า |
|--|------|
| สถานีวิจัยวิทยาศาสตร์ทางทะเลและศูนย์ฝึกนิสิต เกาะสีชัง | 33 |
| ✧ สถานีวิจัยวิทยาศาสตร์ทางทะเลและศูนย์ฝึกนิสิต เกาะสีชัง | 33 |
| ✧ พิพิธภัณฑ์ชลทัศน์สถาน | 39 |
| ✧ ศูนย์ฝึกอบรมและสัมมนา | 42 |
| ✧ เรือจุฬาวิจัย 1 | 48 |
| รวมภาพกิจกรรมที่สำคัญ ปีงบประมาณ 2559 | 50 |

Ω Ω Ω Ω Ω Ω Ω Ω Ω Ω Ω Ω Ω



ปณิธานของจุฬาลงกรณ์มหาวิทยาลัย



จุฬาลงกรณ์มหาวิทยาลัยได้รับการสถาปนาขึ้นด้วยพระปรีชาญาณของพระมหาธีรราชเจ้าและแรงศรัทธาของประชาชนชาวไทยถวายเป็นราชานุสรณ์แห่งพระปิยมหาราช ผู้ทรงปรารถนาให้ปวงชนมีโอกาสได้เล่าเรียนเสมอกัน เพื่อยังประโยชน์แก่ชาติไทยไม่มีเวลาเสื่อมสูญ

มหาวิทยาลัยแห่งนี้มีจุดมุ่งหมายหลัก คือ การบุกเบิก แสวงหา ทะนุบำรุงและถ่ายทอดความรู้ การเสริมสร้างคุณธรรมให้บัณฑิตของมหาวิทยาลัยเป็นผู้เพียบพร้อมด้วยสติและปัญญา ความรู้ที่นับว่าสำคัญยิ่ง คือ ความรู้เพื่อความเจริญของบุคคลและสังคม อันได้แก่ ความรู้รอบและความเชี่ยวชาญในสรรพวิทยาการ ที่อำนวยความสะดวกแก่การดำเนินชีวิต

ส่วนคุณธรรมที่ผู้เรียนผู้รู้พึงมีและจุฬาลงกรณ์มหาวิทยาลัยถือว่าเป็นหน้าที่ที่จะต้องปลูกฝัง คือ ความรู้จักตนเอง ใฝ่รู้อยู่เสมอ คิดริเริ่มสร้างสรรค์ รอบคอบ ไตร่ตรองเหตุผล รับผิดชอบ เห็นการณ์ไกล มีศีลธรรม และเสียสละเพื่อประโยชน์ส่วนรวม



ประวัติความเป็นมา สถาบันวิจัยทรัพยากรทางน้ำ



สถาบันวิจัยทรัพยากรทางน้ำ จุฬาลงกรณ์มหาวิทยาลัย มีรากฐานการจัดตั้งโดยเริ่มจากการเป็นสถานีทดลองและศูนย์ฝึกนิสิตของภาควิชาวิทยาศาสตร์ทางทะเล คณะวิทยาศาสตร์ อันเนื่องมาจากจุฬาลงกรณ์มหาวิทยาลัยตระหนักถึงปัญหาการลดลงของทรัพยากรธรรมชาติทางทะเล และการขาดแคลนสถานีวิจัยและศูนย์ฝึกนิสิตอันเป็นปัจจัยที่สำคัญยิ่งต่อการศึกาและวิจัยในระดับอุดมศึกษา จึงได้มีการ



จัดตั้ง “โครงการสถานีวิจัยวิทยาศาสตร์ทาง

ทะเลและศูนย์ฝึกนิสิต เกาะสีซัง (Sichaeng Marine Science Research and Training Station; SMaRT)” ขึ้นในปี พ.ศ. 2522 ณ บริเวณส่วนหน้าของพระจุฑาธุชราชฐาน ตำบลท่าเทววงษ์ กิ่งอำเภอเกาะสีซัง (สถานภาพในขณะนั้น) จังหวัดชลบุรี พร้อมทั้งยังให้เป็นสถานที่บริการทางวิชาการและช่วยเหลือแก่ชุมชนบนเกาะสีซังและบริเวณใกล้เคียง รวมไปถึงการอนุรักษ์และทำนุบำรุงโบราณสถานอันมีความสำคัญทางประวัติศาสตร์และศิลปวัฒนธรรมของชาติในบริเวณเกาะสีซังอีกด้วย



ต่อมาจุฬาลงกรณ์มหาวิทยาลัยได้เล็งเห็นความสำคัญที่เพิ่มขึ้นของทรัพยากรทางน้ำทั้งทางเศรษฐกิจ สังคม และการพัฒนาประเทศ จึงได้กำหนดนโยบายการวิจัยทางด้านนี้เพิ่มมากขึ้นและได้กลายเป็นภารกิจหลักของสถานีวิจัยฯ เกาะสีซัง ที่ควบคู่ไปกับกระบวนการเรียนการสอนทั้งระดับปริญญาตรีและบัณฑิตศึกษาของภาควิชาวิทยาศาสตร์ทางทะเล คณะวิทยาศาสตร์

ด้วยความสำคัญและบทบาทที่เพิ่มขึ้นดังกล่าว ในช่วงท้ายแผนพัฒนาเศรษฐกิจและสังคมแห่งชาติ ฉบับที่ 5 จุฬาลงกรณ์มหาวิทยาลัยจึงมีโครงการที่จะจัดตั้งสถาบันวิจัยแห่งหนึ่งขึ้นมา เพื่อประสานงานในการศึกษาและวิจัยด้านทรัพยากรทางน้ำของมหาวิทยาลัย โดยปรับสถานภาพและอาศัยทรัพยากรทางด้านงบประมาณ บุคลากร อุปกรณ์ และสิ่งอำนวยความสะดวกต่างๆ ของสถานีวิจัยวิทยาศาสตร์ทางทะเลและศูนย์ฝึกนิสิต เกาะสีซัง ที่มีอยู่แล้วเป็นหลัก และในเวลาต่อมา “สถาบันวิจัยทรัพยากรทางน้ำ (Aquatic Resources Research Institute: ARRI)” จึงได้ถูกจัดตั้งขึ้นโดยพระราชกฤษฎีกาและประกาศในราชกิจจานุเบกษาเมื่อวันที่ 26 เมษายน 2534 โดยเบื้องต้นได้ใช้ที่ทำการชั่วคราวในบริเวณภาควิชาวิทยาศาสตร์ทางทะเล คณะวิทยาศาสตร์ และต่อมาในปี พ.ศ. 2536 สถาบันวิจัยทรัพยากรทางน้ำก็ได้ย้ายที่ทำการมาอยู่ในกลุ่มอาคารวิทยาศาสตร์ชีวภาพตามความต้องการมหาวิทยาลัย โดยได้บริหารจัดการและดำเนินงานวิจัยตามพันธกิจและแนวนโยบายที่วางไว้ มีความก้าวหน้าเรื่อยมาเป็นลำดับ





ปัจจุบัน สถาบันวิจัยทรัพยากรทางน้ำ จุฬาลงกรณ์มหาวิทยาลัย มีที่ทำการตั้งอยู่ ณ อาคารสถาบัน 3 ชั้น 9 ถนนพญาไท แขวงวังใหม่ เขตปทุมวัน กรุงเทพมหานคร โดยมี สถาบันวิจัยวิทยาศาสตร์ทางทะเลและศูนย์ฝึกนิสิต เกาะสีชัง เป็นหน่วยปฏิบัติงานวิจัยหลักในพื้นที่ ซึ่งมีความพร้อมและสิ่งอำนวยความสะดวกในการศึกษาวิจัยของนักวิจัย คณาจารย์ และนิสิตระดับปริญญาตรีและบัณฑิตศึกษา มีเรือปฏิบัติการชายฝั่ง “จุฬาวิจัย 1” ระวางขับน้ำ 50 ตันกรอส ที่มีเครื่องมือสื่อสารและเครื่องมือสำรวจ

สมุทรศาสตร์เบื้องต้นต่างๆ อย่างครบครัน เพื่อปฏิบัติงานภาคสนามทางทะเลในบริเวณชายฝั่งและอ่าวไทยตอนใน นอกจากนี้ยังมีสิ่งอำนวยความสะดวกในการจัดประชุม ฝึกอบรม สัมมนา และการบริการวิชาการที่เกี่ยวข้องต่างๆ แก่ นิสิตและบุคคลทั่วไป โดยมี ศูนย์ฝึกอบรมและสัมมนา ซึ่งเปิดบริการมาตั้งแต่เดือนมกราคม 2541 สามารถรองรับผู้เข้าร่วมฝึกอบรมและประชุมสัมมนาได้ถึง 80 คน และมี พิพิธภัณฑสถาน เป็นพิพิธภัณฑธรรมชาติทางทะเลของเกาะสีชัง ซึ่งเปิดทำการมาตั้งแต่วันที่ 12 มกราคม 2547 โดยทั้งหมดตั้งอยู่บริเวณท่าวัง หมู่ที่ 3 ตำบลท่าเทววงษ์ อำเภอกะสีชัง จังหวัดชลบุรี



วิสัยทัศน์ พันธกิจ นโยบาย และแนวทางการดำเนินงาน

สถาบันวิจัยทรัพยากรทางน้ำ ได้กำหนดวิสัยทัศน์ พันธกิจ นโยบายและแนวทางการดำเนินงานและแผนยุทธศาสตร์ ที่สอดคล้องกับภาระงานหลักของสถาบันฯ และยุทธศาสตร์ของจุฬาลงกรณ์มหาวิทยาลัย ในการพัฒนาสถาบันฯ ให้ก้าวหน้าต่อไป ดังนี้

วิสัยทัศน์

สถาบันวิจัยทรัพยากรทางน้ำ เป็นแหล่งสร้างองค์ความรู้และผู้นำทางปัญญาด้านทรัพยากรและสิ่งแวดล้อมทางน้ำ

พันธกิจ

1. สร้างองค์ความรู้ใหม่ด้านทรัพยากรและสิ่งแวดล้อมทางทะเล
2. บูรณาการองค์ความรู้เพื่อนำไปใช้ประโยชน์อย่างยั่งยืน
3. ถ่ายโอนความรู้สู่สาธารณะเพื่อการจัดการและอนุรักษ์ทรัพยากรและสิ่งแวดล้อม
4. สร้างบัณฑิตให้มีความรู้ ทักษะคุณภาพที่มีความรู้ด้านทรัพยากรและสิ่งแวดล้อมทางทะเล
5. เสริมสร้างวัฒนธรรมองค์กรที่มีคุณค่าหลักที่เหมาะสม
6. สนับสนุนกิจกรรมในการทำนุบำรุงและสืบสานศิลปวัฒนธรรมความเป็นไทย

นโยบาย และแนวทางการดำเนินงาน

1. เพื่อเป็นองค์กรด้านการวิจัย เพื่อสร้างองค์ความรู้พื้นฐานด้านทรัพยากรและสิ่งแวดล้อมทางทะเล โดยเน้นวาริชกรรมการเพาะเลี้ยง เทคโนโลยีชีวภาพ
2. เพื่อดำเนินการวิจัยเชิงปฏิบัติและงานวิจัยเชิงนโยบายที่เป็นประโยชน์ต่อสาธารณะ
3. เพื่อเป็นศูนย์ข้อมูลและสารสนเทศด้านทรัพยากรทางน้ำ
4. เพื่อให้บริการทางวิชาการ ซึ่งเป็นการขยายผลจากการวิจัยที่เกี่ยวข้องกับทรัพยากรทางน้ำ
5. เพื่อเป็นศูนย์ฝึกอบรมและปฏิบัติงานวิจัยของนิสิต/นักศึกษา ในสาขาที่เกี่ยวข้องกับทรัพยากรและสิ่งแวดล้อมทางทะเล
6. เพื่อเป็นแหล่งอ้างอิงด้านทรัพยากรและสิ่งแวดล้อมทางทะเล
7. เพื่อส่งเสริมและทำนุบำรุงศิลปวัฒนธรรม



แผนยุทธศาสตร์ของหน่วยงาน

สถาบันวิจัยทรัพยากรทางน้ำ ได้วางแผนยุทธศาสตร์การพัฒนาสถาบันวิจัยทรัพยากรทางน้ำ 4 ปี (พ.ศ. 2557 - 2560) โดยได้กำหนดประเด็นยุทธศาสตร์ไว้ดังนี้

1. ก้าวไกล

- ◇ ความเป็นเลิศทางวิชาการในระดับชาติและนานาชาติ
- ◇ การได้รับการยอมรับในระดับชาติและนานาชาติ

2. ยกย่อง

- ◇ การสร้างความรู้สากล
- ◇ การสร้างความรู้พื้นถิ่น / ความรู้เฉพาะด้าน
- ◇ การบูรณาการข้ามศาสตร์
- ◇ การพัฒนารายวิชาและหลักสูตรด้านทรัพยากรและสิ่งแวดล้อมทางทะเล
- ◇ การสร้างและบูรณาการองค์ความรู้ เพื่อแก้ปัญหาสังคมและการพัฒนาที่ยั่งยืน

3. คล่องตัว

- ◇ การบริหารจัดการที่มีประสิทธิภาพและมีธรรมาภิบาล
- ◇ ส่งเสริมการเข้าร่วมกิจกรรมด้านศิลปวัฒนธรรม

4. มั่นคง

- ◇ สถาบันฯ มีการบริหารทรัพยากรสินทั้งทางกายภาพ การเงิน และทรัพยากรสินทางปัญญาอย่างมีประสิทธิภาพและยั่งยืน

5. เกื้อกูล / เป็นสุข

- ◇ สิ่งแวดล้อมการทำงาน และสวัสดิการที่ดี

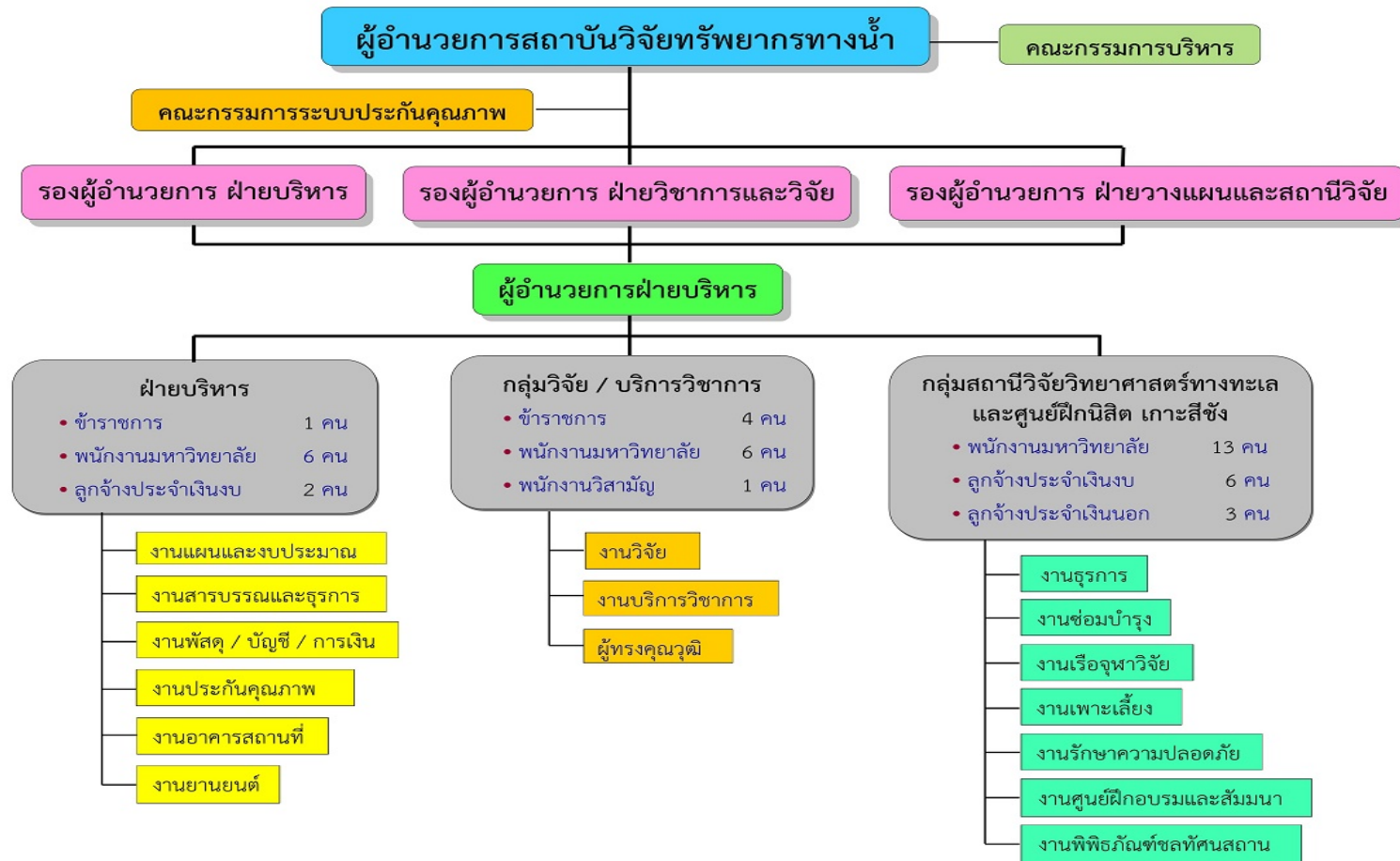


แผนที่ยุทธศาสตร์สถาบันวิจัยทรัพยากรทางน้ำ 4 ปี (ปีงบประมาณ 2557 – 2560)

| วิสัยทัศน์ | สถาบันวิจัยทรัพยากรทางน้ำ เป็นแหล่งสร้างองค์ความรู้และผู้นำทางปัญญาด้านทรัพยากรและสิ่งแวดล้อมทางน้ำ | | | | |
|--------------------|--|---|--|---|---|
| ผลลัพธ์ | สถาบันวิจัยระดับชาติและภูมิภาค | การบูรณาการและการสังเคราะห์องค์ความรู้ทั้งที่เป็นสากลและท้องถิ่น | การนำผลงานวิจัยไปใช้ประโยชน์เพื่อแก้ปัญหาสังคมและนำไปสู่การพัฒนา | การบูรณาการองค์ความรู้กับการเรียนการสอน | องค์กรที่มีการพัฒนาอย่างยั่งยืนและเป็นที่ยอมรับของคนดีและคนเก่ง |
| ยุทธศาสตร์ | <ol style="list-style-type: none"> 1. ความเป็นเลิศทางวิชาการในระดับชาติและนานาชาติ 2. การได้รับการยอมรับในระดับชาติและนานาชาติ | <ol style="list-style-type: none"> 1. การสร้างความรู้สากล 2. การสร้างความรู้พื้นถิ่น / ความรู้เฉพาะด้าน 3. การบูรณาการข้ามศาสตร์ | <ol style="list-style-type: none"> 1. การสร้างและบูรณาการองค์ความรู้เพื่อแก้ปัญหาสังคมและการพัฒนาที่ยั่งยืน | <ol style="list-style-type: none"> 1. การพัฒนารายวิชาและหลักสูตรด้านทรัพยากรและสิ่งแวดล้อมทางทะเล | <ol style="list-style-type: none"> 1. สถาบันฯ มีการบริหารทรัพยากรสิ่งต่างกายภาพ การเงิน และทรัพยากรสิ่งต่างปัญญาอย่างมีประสิทธิภาพและยั่งยืน 2. การบริหารจัดการที่มีประสิทธิภาพและมีธรรมาภิบาล 3. ส่งเสริมการเข้าร่วมกิจกรรมศิลปวัฒนธรรม |
| เป้าประสงค์ | ผลผลิตงานวิจัยที่มีผลกระทบในวงกว้าง | ผลงานนำไปใช้ประโยชน์เชิงวิชาการและนโยบายสาธารณะ และผลงานวิจัยสู่ชุมชน (วิจัย + พัฒนา : R & D) | | การบูรณาการความรู้จากการวิจัยสู่การเรียนการสอน | สถาบันมีโครงสร้างพื้นฐานที่สนับสนุนการวิจัยและการบริการวิชาการ รวมถึงการมีบุคลากรที่ทำงานอย่างมีประสิทธิภาพ |
| กลยุทธ์ | <ol style="list-style-type: none"> 1. High impact research 2. Excellence reearch platform (8 โครงการใหม่) | การต่อยอดงานวิจัยสู่การใช้ประโยชน์ | | <ol style="list-style-type: none"> 1. การจัดการเรียนการสอนรายวิชาการศึกษาทั่วไปและรายวิชาในหลักสูตรศิลปศาสตรบัณฑิต สาขาบริหารจัดการทรัพยากรการเกษตร 2. การฝึกงานนิสิต/นักศึกษา 3. การฝึกอบรมครูและนักเรียน ด้านวิชาการ | <ol style="list-style-type: none"> 1. ใช้ระบบประกันคุณภาพ 2. จัดหารายได้ให้เพียงพอกับรายจ่าย 3. มีระบบพิจารณาเลื่อนขั้นเงินเดือนที่เป็นธรรม 4. สนับสนุนบุคลากรเข้าร่วมกิจกรรมในการพัฒนาตามเครือข่าย และเข้าร่วมกิจกรรมศิลปวัฒนธรรมและประเพณีต่างๆ พร้อมสนับสนุนงบประมาณ |



โครงสร้างการบริหารงาน



คณะกรรมการบริหาร

รายนามคณะกรรมการบริหารสถาบันวิจัยทรัพยากรทางน้ำ ปีงบประมาณ 2560

| | |
|---|------------------|
| 1. ศาสตราจารย์กิตติคุณ ดร.ทวีศักดิ์ ปิยะกาญจน์ | ที่ปรึกษา |
| 2. ศาสตราจารย์กิตติคุณ ดร.เปี่ยมศักดิ์ เมนะเศวต | ที่ปรึกษา |
| 3. รองศาสตราจารย์ ดร.กัลยา วัฒนยากร | ที่ปรึกษา |
| 4. ศาสตราจารย์ ดร.เผด็จศักดิ์ จารยะพันธุ์ | ที่ปรึกษา |
| 5. ผู้อำนวยการสถาบันวิจัยทรัพยากรทางน้ำ | ประธานกรรมการ |
| 6. นายปิ่นสักก์ สุรัสวดี | กรรมการ |
| 7. คณบดีคณะวิทยาศาสตร์ | กรรมการ |
| 8. ผู้อำนวยการสถาบันวิจัยสภาวะแวดล้อม | กรรมการ |
| 9. ผู้อำนวยการศูนย์การศึกษาทั่วไป | กรรมการ |
| 10. ผู้อำนวยการสถาบันวิจัยเทคโนโลยีชีวภาพและวิศวกรรมพันธุศาสตร์ | กรรมการ |
| 11. รองผู้อำนวยการสถาบันวิจัยทรัพยากรทางน้ำ ฝ่ายบริหาร | กรรมการ |
| 12. รองผู้อำนวยการสถาบันวิจัยทรัพยากรทางน้ำ ฝ่ายวิชาการและวิจัย | กรรมการ |
| 13. รองผู้อำนวยการสถาบันวิจัยทรัพยากรทางน้ำ ฝ่ายวางแผนและสถานีวิจัย | กรรมการ |
| 14. อาจารย์ ดร.นิลนาจ ชัยธนาวิสุทธิ | กรรมการ |
| 15. นายเอนก โสภณ | กรรมการ |
| 16. ผู้อำนวยการฝ่ายบริหาร | เลขานุการ |
| 17. นางสาวกนกวรรณ เกียรติเสวี | ผู้ช่วยเลขานุการ |

Ω Ω Ω Ω Ω Ω Ω Ω Ω Ω Ω Ω



ผู้บริหาร



รศ.ดร.วรวุฒิ จุฬาลักษณ์านุกูล
ผู้อำนวยการสถาบันวิจัยทรัพยากรทางน้ำ



รศ.ดร.ปราโมทย์ ไชยศิริกร
รองผู้อำนวยการฯ ฝ่ายบริหาร



รศ.ดร.อัจฉราภรณ์ เปี่ยมสมบุรณ์
รองผู้อำนวยการฯ ฝ่ายวิชาการและวิจัย



ดร.สมภพ รุ่งสุภา
รองผู้อำนวยการฯ ฝ่ายวางแผน
และสถานีวิจัย



นางสาวพรวิภา คงแจ่ม
ผู้อำนวยการฝ่ายบริหาร



บุคลากร

สถาบันวิจัยทรัพยากรทางน้ำ อาคารสถาบัน 3 ชั้น 9 ถ.พญาไท ปทุมวัน กรุงเทพฯ

| | | | | | | | | |
|---------------------------|---|---|---|--|--|--|----------------------|---|
| อาจารย์ / นักวิจัย |  |  |  |  |  |  | ผู้ทรงคุณวุฒิ |  |
| | เจ้าหน้าที่ สำนักงาน สถาบันฯ |  |  |  |  |  | |  |
| | เจ้าหน้าที่ อาคารสถาบันที่ / ชั่วคราว | | |  |  |  | | |

สถานีวิจัยฯ เกาะสีชัง พิพิธภัณฑสถานสัตวศาสตร์ ศูนย์ฝึกอบรมและสัมมนา อ.เกาะสีชัง จ.ชลบุรี

| | | | | | | |
|---|---|---|---|---|---|---|
| เจ้าหน้าที่ สำนักงาน สถาบันฯ |  | เจ้าหน้าที่ อาคาร สถาบันที่ |  | เจ้าหน้าที่ เพาะเลี้ยง / โครงการ |  |  |
| |  | |  | |  |  |
| เจ้าหน้าที่ ช่อมบำรุง |  |  |  | เจ้าหน้าที่ เรือจุฬาวิจัย 1 |  |  |
| เจ้าหน้าที่ ศูนย์ฝึกอบรม และสัมมนา |  |  |  | |  |  |
| เจ้าหน้าที่ รักษา ความปลอดภัย |  |  |  |  |  |  |
| |  |  |  |  |  |  |

งบประมาณ ประจำปี 2560

งบประมาณที่สถาบันวิจัยทรัพยากรทางน้ำได้รับการจัดสรร ในปีงบประมาณ 2560 แบ่งออกเป็น 3 ประเภท มีรายละเอียดดังนี้

งบประมาณด้านการดำเนินงาน

สถาบันวิจัยทรัพยากรทางน้ำ ได้รับงบประมาณเพื่อการดำเนินงานของสถาบันฯ รวมเป็นเงินงบประมาณทั้งสิ้น 7,883,700 บาท (เจ็ดล้านแปดแสนแปดหมื่นสามพันเจ็ดร้อยบาทถ้วน) โดยจำแนกตามแหล่งงบประมาณ ดังนี้

| แหล่งงบประมาณ | ปีงบประมาณ 2560 | |
|---|-----------------|--------|
| | จำนวนเงิน (บาท) | ร้อยละ |
| 1. งบประมาณแผ่นดิน | 1,336,200 | 16.95 |
| 2. งบประมาณเงินรายได้ | 4,612,310 | 58.50 |
| 3. งบประมาณเงินรายได้กองทุนทั่วไป (พิพิธภัณฑสถาน) | 1,935,260 | 24.55 |
| รวม | 7,883,770 | 100.00 |

งบประมาณแผ่นดิน

งบประมาณที่ได้รับ ไม่รวมงบประมาณด้านบุคลากรและค่าใช้จ่ายบุคลากร

✧ โครงการวิจัยที่ได้รับ 1 โครงการ งบประมาณ 645,000 บาท ได้แก่

1. การศึกษาประสิทธิภาพพอลิแซคคาไรด์จากสาหร่ายทะเลขนาดใหญ่ สำหรับการนำมาประยุกต์ใช้เป็นพรีไบโอติก (ปีที่ 1) (นายเอนก โสภณ) งบประมาณ 645,000 บาท

งบประมาณเงินทุนสถาบัน ได้รับ

✧ ครุภัณฑ์ 2 รายการ งบประมาณ 111,000 บาท ได้แก่

1. เครื่องคอมพิวเตอร์โน้ตบุ๊ก 1 เครื่อง งบประมาณ 21,000 บาท
2. เครื่องนับจำนวน (สามขา) จำนวน 2 เครื่อง งบประมาณ 90,000 บาท



งบประมาณด้านการวิจัยและบริการวิชาการ

ในปีงบประมาณ 2560 สถาบันฯ ได้ดำเนินการโครงการวิจัยและบริการวิชาการ จำนวนรวม 21โครงการ รวมเป็นเงินงบประมาณทั้งสิ้น 23,647,938 บาท (ยี่สิบสามล้านหกแสนสี่หมื่นเจ็ดพันเก้าร้อยสามสิบแปดบาทถ้วน) โดยจำแนกตามแหล่งทุน ได้ดังนี้

| แหล่งงบประมาณ | ปีงบประมาณ 2560 | | |
|---|-----------------|-----------------|--------|
| | จำนวนโครงการ | จำนวนเงิน (บาท) | ร้อยละ |
| 1. งบประมาณแผ่นดิน | 1 | 645,000 | 2.73 |
| 2. งบประมาณเงินรายได้ของมหาวิทยาลัย | 8 | 2,274,000 | 9.62 |
| 3. งบประมาณโครงการวิจัยแหล่งทุนภายนอก | 8 | 17,054,338 | 72.12 |
| 4. งบประมาณโครงการบริการวิชาการแหล่งทุนภายนอก | 4 | 3,674,600 | 15.53 |
| รวม | 21 | 23,647,938 | 100.00 |



โครงการศึกษาการเลี้ยงกุ้งมังกร และการผลิตอาหารปลาเก๋า (OFOC 2559)
ณ สถานีวิจัยฯ เกาะสีชัง จ.ชลบุรี



การวิจัย

สถาบันวิจัยทรัพยากรทางน้ำ ได้ดำเนินการวิจัยและบริการวิชาการตามพันธกิจเพื่อสร้างองค์ความรู้ใหม่และบูรณาการองค์ความรู้ด้านทรัพยากรทางทะเล สมุทรศาสตร์และสิ่งแวดล้อม นิเวศวิทยาทางทะเล วาริชกรรมการเพาะเลี้ยงและเทคโนโลยีชีวภาพ และการถ่ายโอนองค์ความรู้สู่สาธารณะ ซึ่งจะช่วยพัฒนาสังคมไทยไปสู่การพัฒนาที่ยั่งยืน โดยมุ่งเน้นการบูรณาการงานวิจัยให้เข้ากับการเรียนการสอน ส่งเสริมและสร้างบัณฑิตให้มีความรู้ ทักษะ และคุณลักษณะที่ได้มาตรฐานทั้งระดับชาติและนานาชาติ โดยสถาบันฯ ได้รับงบประมาณอุดหนุนโครงการวิจัยในปีงบประมาณ 2560 รายละเอียดดังต่อไปนี้

โครงการวิจัยงบประมาณแผ่นดิน

| ลำดับที่ | ชื่อโครงการวิจัย | ระยะเวลา | หัวหน้าโครงการวิจัย | งบประมาณ (บาท) | แหล่งงบประมาณ |
|----------|--|----------------------|---------------------|----------------|----------------------|
| 1 | การศึกษาประสิทธิภาพพอลิแซคคาไรด์จากสาหร่ายทะเลขนาดใหญ่สำหรับการนำมาประยุกต์ใช้เป็นพรีไบโอติก (ปีที่ 1) | 1 ต.ค. 59-30 ก.ย. 60 | นายเอนก โสภณ | 645,000 | งบประมาณแผ่นดิน 2560 |

โครงการวิจัยงบประมาณเงินรายได้มหาวิทยาลัย

| ลำดับที่ | ชื่อโครงการวิจัย | ระยะเวลา | หัวหน้าโครงการวิจัย | งบประมาณ (บาท) | แหล่งงบประมาณ |
|----------|---|------------------------|------------------------------|----------------|---|
| 1 | โครงการพัฒนาศูนย์เก็บรักษาสายพันธุ์สิ่งมีชีวิตขนาดเล็กจากทะเลไทย เพื่อสร้างองค์ความรู้ด้านความหลากหลายทางชีวภาพของสิ่งมีชีวิตขนาดเล็กในทะเลเขตร้อนและการพัฒนาสู่การใช้ประโยชน์อย่างยั่งยืน (ต่อเนื่อง 4 ปี) 2558-2561 (ปีที่ 3) | 1 ต.ค. 59 - 30 ก.ย. 60 | รศ.ดร.วรุฒิ จุฬาลักษณ์านุกูล | 84,000 | งบรายได้มหาวิทยาลัย สร้างเสริมพลัง จุฬาฯ ก้าวสู่ ศตวรรษที่ 2 |



| ลำดับ ที่ | ชื่อโครงการวิจัย | ระยะเวลา | หัวหน้า โครงการวิจัย | งบประมาณ (บาท) | แหล่ง งบประมาณ |
|--------------|--|------------------------|---------------------------------|-------------------|---|
| 2 | โครงการการศึกษาการเปลี่ยนแปลงทางสมุทรศาสตร์สิ่งแวดล้อมในบริเวณอ่าวไทยตอนในด้วยเรือจุฬาริวิจัย (ปีที่ 3) (ต่อเนื่อง 3 ปี 6 เดือน) | 1 ต.ค. 59 - 30 ก.ย. 60 | รศ.ดร.ปราโมทย์ โคจิศุภร | 540,000 | งบรายได้ มหาวิทยาลัย สร้างเสริมพลัง จุฬาฯ ก้าวสู่ ศตวรรษที่ 2 |
| 3 | โครงการผลิตอาหารสูตรผสมโปรไบโอติกแบคทีเรียและโปรตีนจากเมล็ดพืชเพื่อสุขภาพและการเจริญเติบโตของปลาเก๋า ระยะที่ 3 ปีที่ 3 | 24 ก.พ.60 - 24 ก.พ. 61 | รศ.ดร.วรุฒิ จุฬาลักษณ์านุกุล | 200,000 | CU Community Engagement ปีงบประมาณ 2560 |
| 4 | โครงการคู่มือการท่องเที่ยวอย่างมีคุณภาพที่เกาะสีชัง | 24 ก.พ.60 - 24 ก.พ. 61 | รศ.ดร.วรุฒิ จุฬาลักษณ์านุกุล | 300,000 | CU Community Engagement ปีงบประมาณ 2560 |
| 5 | โครงการผลิตไบโอดีเซลจากน้ำมันใช้แล้วของร้านอาหารบริการนักท่องเที่ยวบนเกาะสีชัง | 24 ก.พ.60 - 24 ก.พ. 61 | รศ.ดร.วรุฒิ จุฬาลักษณ์านุกุล | 200,000 | CU Community Engagement ปีงบประมาณ 2560 |
| 6 | โครงการศูนย์เรียนรู้และถ่ายทอดเทคโนโลยีการขยายพันธุ์ปะการังอ่อนเพื่อการฟื้นฟูแนวปะการังบริเวณเกาะสีชัง จังหวัดชลบุรี | 24 ก.พ.60 - 24 ก.พ. 61 | อ.ดร.นิลนาจ ชัยธนาวิสุทธิ | 250,000 | CU Community Engagement ปีงบประมาณ 2560 |
| 7 | โครงการฟื้นฟูปะการังเกาะสีชังและการท่องเที่ยวเชิงนิเวศ | 24 ก.พ.60 - 24 ก.พ. 61 | ดร.สมภพ รุ่งสุภา | 200,000 | CU Community Engagement ปีงบประมาณ 2560 |
| 8 | การศึกษาความหลากหลายและการปรากฏของยีนก่อโรคเชื้อไวรัสจากหอยแครงบริเวณชายฝั่งทะเลอ่าวไทยตอนใน | 29 ส.ค.59 - 28 ส.ค. 60 | รศ.ดร.วรุฒิ จุฬาลักษณ์านุกุล | 500,000 | กองทุน รัชดาภิเษก สมโภช |



โครงการวิจัยงบประมาณแหล่งทุนภายนอก

| ลำดับ ที่ | ชื่อโครงการวิจัย | ระยะเวลา | หัวหน้า โครงการวิจัย | งบประมาณ (บาท) | แหล่งงบประมาณ |
|--------------|---|--------------------------|-------------------------------|-------------------|--|
| 1 | โครงการจัดทำรายงานสถานการณ์ด้านทรัพยากรทางทะเลและชายฝั่งและการกีดเซาะของประเทศไทย พ.ศ.2559 | 30 มิ.ย.59 - 25 เม.ย. 60 | ศ.ดร.เฟดิมศักดิ์ จารยะพันธุ์ | 3,300,000 | กรมทรัพยากรทางทะเลและชายฝั่ง |
| 2 | สถานการณ์และข้อเสนอแนะในการบริหารจัดการผลประโยชน์ทางทะเลของประเทศไทยเพื่อความมั่นคงและยั่งยืน (ปีที่ 1) | 27 มิ.ย.59 - 26 มิ.ย. 61 | ศ.ดร.เฟดิมศักดิ์ จารยะพันธุ์ | 2,645,038 | สำนักงานกองทุนสนับสนุนการวิจัย (สกว.) |
| 3 | โครงการการจัดทำข้อเสนอแนะเชิงนโยบายฉบับย่อในประเด็นเร่งด่วนเกี่ยวกับผลประโยชน์ทางทะเลของประเทศไทย (ปีที่ 1) | 27 มิ.ย.59 - 26 มิ.ย.61 | ศ.ดร.เฟดิมศักดิ์ จารยะพันธุ์ | 1,158,300 | สำนักงานกองทุนสนับสนุนการวิจัย (สกว.) |
| 4 | โครงการจัดทำระบบประเมิน ติดตาม และคาดการณ์การเปลี่ยนแปลงพื้นที่ชายฝั่ง เพื่อการบริหารจัดการพื้นที่ชายฝั่ง | 8 ส.ค. 59 - 7 ส.ค. 60 | รศ.ดร.ปราโมทย์ ไชยศิริ | 5,000,000 | กรมทรัพยากรทางทะเลและชายฝั่ง |
| 5 | โครงการศึกษาสมุทรศาสตร์ชายฝั่งหาดแสงจันทร์ จังหวัดระยอง | 1 ส.ค. 59 - 31 ม.ค.60 | รศ.ดร.ปราโมทย์ ไชยศิริ | 2,700,000 | บริษัท ปตท.จำกัด (มหาชน) |
| 6 | โครงการจิตอาสาทำความดีตามรอยพ่อ : ต้นแบบคุ้มครองผู้บริโภคด้านอาหารปลอดภัย | 1 ธ.ค.59 - 28 ก.พ. 60 | รศ.ดร.วรวิมล จุฬาลักษณ์านุกูล | 199,000 | แผนงานพัฒนาวิชาการและกลไกคุ้มครองผู้บริโภคด้านสุขภาพ(คคส.) |
| 7 | โครงการศึกษาสถานภาพความอุดมสมบูรณ์ของทรัพยากรประมงและสิ่งแวดล้อมบริเวณพื้นที่ชายฝั่งมาบตาพุด จังหวัดระยอง | 30 มิ.ย.60 - 22 ธ.ค. 60 | ดร.พรเทพ พรณรักษ์ | 1,500,000 | บริษัท ปตท. จำกัด (มหาชน) |
| 8 | Aquatic Resource Research Institute and Sanso Company Desalination Systems | 1 ส.ค.60 - 30 ก.ค. 61 | ดร.สมภาพ รุ่งสุภา | 552,000 | Sanso Electronic Co.,LTD |



โครงการบริการวิชาการงบประมาณแหล่งทุนภายนอก

| ลำดับที่ | ชื่อโครงการวิจัย | ระยะเวลา | หัวหน้าโครงการวิจัย | งบประมาณ (บาท) | แหล่งงบประมาณ |
|----------|---|-----------------------|---------------------------------|----------------|---|
| 1 | การสนับสนุนทางวิชาการเพื่อความปลอดภัยทางชีวภาพในกระบวนการพัฒนาผลิตภัณฑ์และเทคโนโลยีชีวภาพของบริษัท พีพีที โกลบอลเคมีคอล จำกัด (มหาชน) | 1 ส.ค.59 - 30 พ.ย. 60 | รศ.ดร.วรวิฑูมิ จุฬาลักษณ์านุกูล | 1,000,000 | บริษัท พีพีที โกลบอลเคมีคอล จำกัด (มหาชน) |
| 2 | โครงการอบรมเชิงปฏิบัติการการอนุบาลปะการังด้วยวิธีย้ายปลูกและอนุบาลในแพระดับผิวน้ำเพื่อการฟื้นฟูปะการัง | 11 ต.ค.59- 13 ต.ค.59 | ดร.สมภพ รุ่งสุภา | 58,300 | บริษัท บีแอลซีพี เพาเวอร์ จำกัด |
| 3 | โครงการจัดตั้งห้องสมุดทะเลสิรินธร ประจำปี 2559 | 1 ธ.ค.59 - 31 ก.ค. 60 | อ.ดร.นิลนาจ ชัยธนาวิสุทธิ | 2,516,800 | บริษัท ปตท.สำรวจและผลิตปิโตรเลียม จำกัด (มหาชน) |
| 4 | โครงการทดสอบตัวอย่างเทคโนโลยีการปรับปรุงพื้นผิววัสดุเพื่อป้องกันการลงเกาะของเพรียงหิน | 1 ส.ค.60 - 30 ธ.ค. 60 | ดร.พรเทพ พรณรัักษ์ | 99,500 | ฝ่ายวิจัยเทคโนโลยีการผลิตและขนส่งปิโตรเลียม บริษัท ปตท. จำกัด (มหาชน) |



การเผยแพร่บทความวิจัยในฐานข้อมูล SCOPUS ของนักวิจัย ประจำปี 2560

ในปี พ.ศ. 2560 นักวิจัยของสถาบันวิจัยทรัพยากรทางน้ำ ได้เผยแพร่บทความวิจัยในฐานข้อมูล SCOPUS ซึ่งเป็นฐานข้อมูลในระดับนานาชาติ จำนวน 3 เรื่องได้แก่

1. Sesulihatien, W.T., **Rungsupa, S.**, Hansuebai, A, Chawkitchareon, P., Sasaki, S., and Kiyoki, Y. 2017. Event-based feature extraction for analyzing the first damage of coral under temperature and light intensity stressor. 2016 International Conference on Knowledge Creation and Intelligent Computing, KCIC 201620 March 2017, Article number 7883634: 113-119
2. **Theerachat, M.**, Tanapong, P., Chulalaksananukul, W. 2017. The culture or co-culture of *Candida rugosa* and *Yarrowia lipolytica* strain rM-4A, or incubation with their crude extracellular lipase and laccase preparations, for the biodegradation of palm oil mill wastewater. International Biodeterioration and Biodegradation Volume 121 (1): 11-18
3. **Punnarak, P.**, Jarayabhand, P., and Piumsomboon, A. 2017. Cultivation of harpacticoid copepods (families harpacticidae and laophontidae) under selected environmental conditions. Agriculture and Natural Resources. Volume 51 (4): 278-285



การอ้างอิงบทความวิจัย (Citation) ของอาจารย์และนักวิจัยในฐานข้อมูลระดับนานาชาติ ประจำปี 2560

ในปี พ.ศ. 2560 บทความวิจัยของอาจารย์ประจำและนักวิจัยที่ได้รับการอ้างอิงในฐานข้อมูลระดับนานาชาติมีทั้งหมด 21 เรื่อง จำนวนการอ้างอิงรวมกัน 30 ครั้ง รายละเอียดดังตารางต่อไปนี้

| ลำดับที่ | ชื่อบทความและผู้แต่ง | จำนวนครั้งที่ได้รับการอ้างอิง |
|----------|---|-------------------------------|
| 1 | Anongponyoskun M., Choksuchart A., Salaenoi, J., Aranyakananda P. 2012. Dissolved oxygen budget for pacific white shrimp (<i>Litopenaeus vannamei</i>) culture in earthen ponds. Kasetsart Journal - Natural Science, 46(5): 751-758 | 1 |
| 2 | Chaitanawisuti, N., Kritsanapuntu, A., Santaweek, W. 2011 Effects of Dietary Protein and Lipid Level and Protein to Energy Ratios on Growth Performance and Feed Utilization of Hatchery-reared Juvenile Spotted Babylon (<i>Babylonia aerolata</i>). Aquaculture International. 19 (1): 13-21 | 1 |
| 3 | Chaitanawisuti, N., Choeychom, C., Piyatiratitvorakul, S. 2011. Effect of dietary supplementation of brewer's yeast and nucleotide singularly on growth, survival and vibriosis resistance on juveniles of the gastropod spotted babylon (<i>Babylonia areolata</i>). Aquaculture International, 19(1): 489-496 | 3 |
| 4 | Techaprempreecha, S., Khongchareonporn, N., Chaicharoenpong, C., Aranyakananda, P., Chunhabundit, S., and Petsom, A. 2011. Nutritional composition of farmed and wild sandworms, <i>Perinereis nuntia</i> . Animal Feed Science and Technology. 169 (3-4): 751-758 | 1 |
| 5 | Chaitanawisuti, N., Santhaweek, W, Kritsanapuntu, S. 2011. Performance of the seaweeds <i>Gracilaria salicornia</i> and <i>Caulerpa lentillifera</i> as biofilters in a hatchery scale recirculating aquaculture system for juvenile spotted babylons (<i>Babylonia areolata</i>). Aquaculture International. 19 (6): 1139-1150 | 2 |



| ลำดับที่ | ชื่อบทความและผู้แต่ง | จำนวนครั้งที่ได้รับการอ้างอิง |
|----------|---|-------------------------------|
| 6 | Chaitanawisuti, N., Rodruang, C., Natsukari, Y., Piyatiratitivorakul, S. 2010. Optimum Dietary Protein Levels and Protein to Energy Ration on Growth and Survival of Juveniles Spotted Babylon (<i>Babylonia aerolata</i> L.) Under the Recirculating Seawater Conditions. <i>Journal of Fisheries and Aquaculture</i> . 2 (2): 55-63 | 2 |
| 7 | Chaitanawisuti, N., Choeychom, C., Piyatiratitivorakul, S. 2010 Effect Dietary Supplementation of Brewers Yeast and Nucleotide Singularly on Growth, Survival, and Vibrosis Resistance on Juvenile of Gastropod Spotted Babylon (<i>Babylonia aerolata</i>). <i>International Journal of Fisheries and Aquaculture</i> . 3 (2): 49-57 | 1 |
| 8 | Chaitanawisuti, N., Sungsirin, T., and Piyatiratitivorakul, S. 2010. Effects of dietary calcium and phosphorus supplementation on the growth performance of juvenile spotted babylon <i>Babylonia areolata</i> culture in a recirculating culture system. <i>Aquaculture International</i> . 18 (3): 303-313 | 1 |
| 9 | Kritsanapuntu, S, Chaitanawisuti, N and Natsukari, Y. 2009. Growth and water quality for growing-out of juvenile spotted Babylon, <i>Babylonia areolata</i> , at different water-exchange regimes in a large-scale operation of earthen ponds. <i>Aquaculture International</i> . 17 (1): 77-84 | 1 |
| 10 | Kritsanapuntu, S., Chaitanawisuti, N. Email Author, Santhaweesuk, W., and Natsukari, Y. 2009. Effects of stocking density and water exchange regimes on growth and survival of juvenile spotted babylon, <i>Babylonia areolata</i> (Link), cultured in experimental earthen ponds. <i>Aquaculture Research</i> . 40 (3): 337-343 | 1 |
| 11 | Taniguchi M., Burnett W.C., Dulaiova H., Siringan F., Foronda J., Wattayakorn G., Rungsupa S., Kontar E.A., Ishitobi T. 2008. Groundwater discharge as an important land-sea pathway into Manila Bay, Philippines. <i>Journal of Coastal Research</i> . 24 (1): 15-24 | 1 |



| ลำดับที่ | ชื่อบทความและผู้แต่ง | จำนวนครั้งที่ได้รับการอ้างอิง |
|----------|--|-------------------------------|
| 12 | Burnett W.C., Wattayakorn G., Taniguchi M., Dulaiova H., Sojisuporn P., Rungsupa S., Ishitobi T. 2007. Groundwater-derived nutrient inputs to the Upper Gulf of Thailand. Continental Shelf Research. 27 (2): 176-190 | 4 |
| 13 | Harino H., Ohji M., Wattayakorn G., Arai T., Rungsupa S., Miyazaki N. 2006. Occurrence of antifouling biocides in sediment and green mussels from Thailand. Archives of Environmental Contamination and Toxicology. 51 (3): 400-407 | 1 |
| 14 | Kritsanapuntu, S., Chaitanawisuti, N. Email Author, Santhaweesuk, W., and Natsukari, S.Y. 2006. Combined effects of water exchange regimes and calcium carbonate additions on growth and survival of hatchery-reared juvenile spotted babylon (<i>Babylonia areolata</i> Link 1807) in recirculating grow-out system. Aquaculture Research. 37 (7): 664-670 | 1 |
| 15 | Kritsanapuntu S., Chaitanawisuti N., Natsukari Y. 2005. Growout of hatchery-reared juvenile spotted babylon (<i>Babylonia areolate</i> link 1807) to marketable size at four stocking densities in flow-through and recirculating seawater systems. Aquaculture International. 13 (3): 233-239 | 1 |
| 16 | Chaitanawisuti, N., Kritsanapuntu, A., Natsukari, Y. 2001. Comparative Study on Growth, Feed Efficiency and Survival of Hatchery-reared Juvenile Spotted <i>Babylon Babylonia aerolata</i> Link 1807 (Neogastropoda: Buccinidae) Fed with Formula Diets. Asian Fisheries Society. 14: 53-59 | 1 |
| 17 | Chaitanawisuti N., Kritsanapuntu A., Natsukari Y., Kathinmai S. 2001. Effects of feeding rates on the growth, survival and feed utilization of hatchery-reared juvenile spotted babylon <i>Babylonia areolata</i> Link 1807 in a flowthrough seawater System. Aquaculture Research. 32 (9): 689-692. | 1 |



| ลำดับที่ | ชื่อบทความและผู้แต่ง | จำนวนครั้งที่ได้รับการอ้างอิง |
|--------------------|--|-------------------------------|
| 18 | Aranyakananda, P., Lawrence, A.L. 1993. Dietary protein and energy requirements of the white legged shrimp, <i>Penaeus vannamei</i> and the optimal protein to energy ratio. Abstracts of the Annual Meeting of the World Aquaculture Society. 107 | 1 |
| 19 | Menasveta, P., Piyatiratitivorakul, S., Rungsupa, S., Moree, N., Fast, A.W. 1993. Gonadal maturation and reproductive performance of giant tiger prawn (<i>Penaeus monodon</i> Fabricius) from the Andaman Sea and pond-reared sources in Thailand. <i>Aquaculture</i> . 116 (2-3): 191-198 | 1 |
| 20 | Chaitanawisuti, N., and Menasveta, P. 1992. Preliminary studies on breeding and larval rearing of the Asian moon scallop (<i>Amusium pleuronectes</i>). <i>Journal Aquaculture Tropical</i> . 7 | 2 |
| 21 | Menasveta, P., Wongratana, T., Chaitanawisuti, N., Rungsupa, S. 1986. Species composition and standing crop of coral reef fishes in the Sichang Islands, Gulf of Thailand. <i>Galaxia</i> . 5: 115-121 | 2 |
| รวมจำนวนการอ้างอิง | | 21 |



การบริการวิชาการแก่สังคม

การให้บริการทางวิชาการเป็นพันธกิจที่สำคัญของสถาบันวิจัยทรัพยากรทางน้ำ สำหรับในปีงบประมาณ 2560 สถาบันฯ ได้จัดให้มีและดำเนินการโครงการบริการวิชาการแก่สังคม มีรายละเอียดดังนี้

การฝึกงานนิสิต/นักศึกษา ภาคฤดูร้อน

การฝึกงานนิสิต/นักศึกษา ภาคฤดูร้อน ประจำปี 2560 จัดขึ้นระหว่างเดือนพฤษภาคม ถึงเดือนกรกฎาคม 2560 ณ สถานีวิจัยวิทยาศาสตร์ทางทะเลและศูนย์ฝึกนิสิต เกาะสีชัง จ.ชลบุรี มีวัตถุประสงค์ เพื่อให้บริการวิชาการแก่สถาบันการศึกษาที่เกี่ยวข้องด้านทรัพยากรทางน้ำ ให้มีความรู้ความสามารถในการพัฒนาตนเองเพื่อเพิ่มศักยภาพในการแข่งขันของประเทศ ผ่านการฝึกงานซึ่งมีการปฏิบัติงานจริง ณ สถานีวิจัยวิทยาศาสตร์ทางทะเล เกาะสีชัง ในงานวิจัยและ/หรืองานประจำ ที่ได้มีการดำเนินการอยู่แล้วและได้ผลสำเร็จ

หัวข้อฝึกงาน :

1. การเพาะขยายปะการังอ่อน โดย อาจารย์ ดร.นิลนาจ ชัยธนาวิสุทธ์ และทีมงาน
2. การเพาะเลี้ยงหอยเป๋าฮื้อ รายละเอียดการฝึกงาน โดย คุณสุนทร เทพมุล และทีมงาน
 - การเลี้ยงและปรับสภาพพ่อแม่พันธุ์
 - การกระตุ้นให้ลอกไข่และน้ำเชื้อ การผสมไข่และน้ำเชื้อ ฯลฯ
 - การเตรียมบ่อและวัสดุลงเกาะลูกหอยวัยอ่อน รวมการเตรียมสาหร่ายเซลล์เดียว
 - การอนุบาลลูกหอยวัยอ่อนในระยะเลี้ยงบนเพลทพลาสติก
 - การเลี้ยงลูกหอยหลังนำออกจากเพลทพลาสติก จนถึงขนาดตลาด
 - การแปรรูปผลิตภัณฑ์ ตลาดหอยเป๋าฮื้อ ฯลฯ
3. การฟื้นฟูปะการัง โดย คุณคมกริช เอี่ยมละออ
 - การเตรียมกิ่งพ่อแม่พันธุ์ การทดลองย้ายปลูกระบบ 3 ชนิด ปะการังเขากวาง ปะการังลายดอกไม้ ปะการังดอกไม้ทะเล ฯลฯ บนวัสดุปลูก ด้วยเทคนิคต่างๆ
 - การตรวจวัดอัตราการรอด การเจริญ การดูแลจัดการปะการังที่ปักในบ่อบนบก การนำปะการังที่ย้ายปลูกลงอนุบาลต่อในแพในทะเล การนำปะการังที่มีขนาดเหมาะสม ลงฟื้นฟูในพื้นที่ที่เลือกไว้
 - การแปลผล และจัดทำรายงาน

สำหรับกิจกรรมการฝึกงานนิสิต/นักศึกษา ภาคฤดูร้อน ได้ดำเนินการ ระหว่างวันที่ 24 พฤษภาคม – 23 กรกฎาคม 2560 โดยมีสถาบันการศึกษาที่เกี่ยวข้องต่างๆ ส่งนิสิต/นักศึกษาเข้ารับการฝึกงาน จำนวน 4 สถาบัน และมีจำนวนนิสิต/นักศึกษาที่เข้ารับการฝึกงาน รวมทั้งสิ้น 12 คน รายละเอียดดังตาราง



รายละเอียดนิสิตที่เข้ารับการฝึกงาน ประจำปี 2560

| ลำดับที่ | มหาวิทยาลัย / วิทยาเขต / คณะ / ภาควิชา | จำนวน (คน) |
|-----------------|--|------------|
| 1 | มหาวิทยาลัยสงขลานครินทร์ ○ ภาควิชาชีววิทยา คณะวิทยาศาสตร์ | 2 |
| 2 | มหาวิทยาลัยบูรพา วิทยาเขตจันทบุรี ○ คณะเทคโนโลยีทางทะเล | 3 |
| 3 | มหาวิทยาลัยราชภัฏนครสวรรค์ ○ ภาควิชาเทคโนโลยีการเกษตร คณะเทคโนโลยีการเกษตรและเทคโนโลยีอุตสาหกรรม | 3 |
| 4 | มหาวิทยาลัยนเรศวร ○ คณะเกษตรศาสตร์ | 4 |
| จำนวนรวมทั้งหมด | | 12 |



การฝึกการเพาะเลี้ยงหอยเป่าฮือ





การฝึกการฟื้นฟูปะการังโครงแข็ง



การนำปะการังที่ปลูกไว้ลงแพอนุบาล



การเสนอผลงานของนิสิต ก่อนเสร็จสิ้นสุดการฝึกงาน

การเรียนการสอน

งานด้านการเรียนการสอน เป็นพันธกิจที่สำคัญอีกอย่างหนึ่งของสถาบันวิจัยทรัพยากรทางน้ำ ซึ่งได้จัดให้มีขึ้น เพื่อตอบสนองความต้องการของจุฬาลงกรณ์มหาวิทยาลัยในการผลิตบัณฑิตที่ความรู้ในสาขาวิชาที่เกี่ยวข้องต่างๆ ด้านทรัพยากรทางน้ำ เพื่อเป็นช่องทางในการให้บริการวิชาการ และถ่ายทอดความรู้และประสบการณ์จากการวิจัยของอาจารย์และนักวิจัยของสถาบันฯ ไปสู่นิสิต/นักศึกษาของจุฬาลงกรณ์มหาวิทยาลัย ตลอดจน เพื่อให้สามารถใช้ทรัพยากร เครื่องมือเครื่องใช้ และสิ่งอำนวยความสะดวกต่างๆ ของสถาบันฯ ให้เกิดประโยชน์สูงสุด

ทั้งนี้ ในปีงบประมาณ 2560 สถาบันฯ ได้มีการเปิดสอนรายวิชาภายใต้และร่วมกับหน่วยงานที่เกี่ยวข้องต่างๆ ของจุฬาลงกรณ์มหาวิทยาลัย มีรายละเอียดดังต่อไปนี้

รายวิชาที่เปิดสอนภายใต้ศูนย์การศึกษาทั่วไป จุฬาลงกรณ์มหาวิทยาลัย

ทั้งนี้ สถาบันฯ ได้เปิดสอนรายวิชาในด้านสหศาสตร์ ซึ่งเป็นการบูรณาการความรู้เกี่ยวกับสภาพแวดล้อมและวิถีชีวิต เศรษฐกิจและสังคม ภูมิศาสตร์ ศิลปวัฒนธรรมของชุมชน โดยอาจารย์และนักวิจัยของสถาบันฯ เป็นผู้สอน จำนวน 2 รายวิชา คือ

- ✧ 0201110 สี่ขงศึกษา
- ✧ 0201141 สภาวะแวดล้อมชายฝั่งทะเล

รายวิชาที่เปิดสอนร่วมกับสำนักงานคณะกรรมการการศึกษาระดับปริญญาตรี (OCARE) มีจำนวน 2 รายวิชา กล่าวคือ

- ✧ 4000407 ความรู้เบื้องต้นเกี่ยวกับอาหารจากพืชและสัตว์น้ำ
- ✧ 4000411 ประเด็นปัจจุบันด้านอุตสาหกรรมการเพาะเลี้ยงสัตว์น้ำ

นอกจากนี้ สถาบันฯ ยังได้ร่วมจัดการหลักสูตรวิทยาศาสตรมหาบัณฑิต สาขาวิชาการบริหารกิจการทางทะเล (สหสาขาวิชา) ภายใต้บัณฑิตวิทยาลัย อีกด้วย





ภาคสนาม “สีซังศึกษา”
ภาคต้น ปีการศึกษา 2559
ณ เกาะสีซัง จ.ชลบุรี
(28 - 30 ตุลาคม 2559)



ภาคสนาม “สีซังศึกษา”
ภาคปลาย ปีการศึกษา 2559
ณ เกาะสีซัง จ.ชลบุรี
(7 - 9 เมษายน 2560)



การประกันคุณภาพ

สถาบันวิจัยทรัพยากรทางน้ำ ได้ดำเนินการประเมินคุณภาพการศึกษาภายในของสถาบันวิจัย ประจำปี การศึกษา 2559 ในวันศุกร์ที่ 22 กันยายน 2560 เวลา 09.00-13.00 น. ณ ห้องประชุม 905 ชั้น 9 อาคารสถาบัน 3 สถาบันวิจัยทรัพยากรทางน้ำ เพื่อประเมินผลการดำเนินงานของสถาบันวิจัยทรัพยากรทางน้ำในรอบปีการศึกษา 2559 (วันที่ 1 สิงหาคม 2559 – วันที่ 31 กรกฎาคม 2560) ตามตัวบ่งชี้และเกณฑ์มาตรฐานของสำนักงานคณะกรรมการ การอุดมศึกษา (สกอ.) พิจารณาผลการประเมินจากข้อมูลรายงานการประเมินตนเอง หลักฐานอ้างอิง และการ สัมภาษณ์ผู้บริหารและผู้เกี่ยวข้อง ผลการประเมินเฉลี่ยรวมทุกตัวบ่งชี้ของทุกองค์ประกอบคุณภาพประจำปีการศึกษา 2559 ได้คะแนนเฉลี่ย 5.00 อยู่ในระดับดี

ตารางที่ ป.1 ผลการประเมินรายตัวบ่งชี้ของสำนักงานคณะกรรมการการอุดมศึกษา (สกอ.) ประจำปีการศึกษา 2559

ประเภทสถาบัน : กลุ่ม ง. สถาบันที่เน้นการวิจัยขั้นสูงและผลิตบัณฑิตศึกษาโดยเฉพาะ

| ตัวบ่งชี้ | เป้าหมาย | ผลการดำเนินงาน | | | การบรรลุ เป้าหมาย | คะแนน ประเมินโดย คณะกรรมการ | หมายเหตุ |
|-------------|-------------|----------------|--------|--------------|-------------------|-----------------------------|----------|
| | | ตัวตั้ง | ตัวหาร | ผลลัพธ์ | | | |
| Q02.01 | 6 ข้อ | - | - | 6 ข้อ | ✓ | 5.00 | |
| Q02.02 | 220,000 บาท | 26,797,340.00 | 6.50 | 4,122,667.43 | ✓ | 5.00 | |
| Q02.03 | 40% | 7.20 | 6.50 | 110.77 | ✓ | 5.00 | |
| Q03.01 | 6 ข้อ | - | - | 3 ข้อ | ✓ | 5.00 | |
| Q05.01 | 7 ข้อ | - | - | 7 ข้อ | ✓ | 5.00 | |
| คะแนนเฉลี่ย | | | | | | 5.00 | |



ตารางที่ ป.2 ผลการประเมินตามองค์ประกอบคุณภาพประจำปีการศึกษา 2559

ประเภทสถาบัน : กลุ่ม ง. สถาบันที่เน้นการวิจัยขั้นสูงและผลิตบัณฑิตศึกษาโดยเฉพาะ

| องค์ประกอบคุณภาพ | คะแนนการประเมินเฉลี่ย | | | | | ผลการประเมิน |
|---------------------------------------|-----------------------|-------|-------|-------|-------------|--------------|
| | ตัวบ่งชี้ | I | P | O | คะแนนเฉลี่ย | |
| การผลิตบัณฑิต | - | - | - | - | 0.00 | |
| การวิจัย | 3 | 5.00 | 5.00 | 5.00 | 5.00 | ดีมาก |
| การบริการวิชาการ | 1 | - | 5.00 | - | 5.00 | ดีมาก |
| การทำนุบำรุงศิลปะและวัฒนธรรม | - | - | - | - | - | |
| การบริหารจัดการ | 1 | - | 5.00 | - | 5.00 | ดีมาก |
| รวม | 5 | 1 | 3 | 1 | | |
| เฉลี่ยรวมทุกตัวบ่งชี้ของทุกองค์ประกอบ | | 5.00 | 5.00 | 5.00 | 5.00 | ดีมาก |
| ผลการประเมิน | | ดีมาก | ดีมาก | ดีมาก | | |

สรุปภาพรวม

คณะกรรมการตรวจประเมินได้เสนอแนะจุดแข็ง แนวทางเสริมจุดแข็ง จุดที่ควรพัฒนา เพื่อนำไปพิจารณาปรับปรุงและพัฒนาคุณภาพการศึกษาของสถาบัน ดังนี้

องค์ประกอบที่ 2 การวิจัย

จุดแข็ง

สถาบันฯ มีความเข้มแข็งในการขอทุนวิจัยโดยเฉพาะจากแหล่งทุนภายนอกทั้งภาคเอกชนและภาครัฐ ทำให้ได้รับทุนวิจัยในปีงบประมาณ 2560 สูงมาก การตีพิมพ์เผยแพร่ผลงานวิจัยอยู่ในเกณฑ์ดีมาก

แนวทางเสริมจุดแข็ง

สถาบันฯ ควรสนับสนุนให้มีการตีพิมพ์ผลงานวิจัยในระดับนานาชาติเพิ่มขึ้นโดยใช้กลไกในด้านต่างๆ ตามยุทธศาสตร์ของสถาบัน

จุดที่ควรพัฒนา

ควรปรับปรุงการเขียนรายงาน SAR ให้สอดคล้องกับการปฏิบัติงานจริง เช่น



- ตัวบ่งชี้ 2.1 ข้อ 2 ควรเพิ่มเติมกิจกรรมประชุมวิชาการที่สถาบันเป็นเจ้าภาพ และเชิญศาสตราจารย์อาคันตุกะมาให้ ความรู้กับคณาจารย์ นักวิจัย
- ตัวบ่งชี้ 2.1 ข้อ 3 สถาบันฯ ควรกำหนดเกณฑ์ถึงการสนับสนุนวิจัย เพื่อเป็นทุนเริ่มต้นการทำวิจัยให้กับนักวิจัย ชัดเจนขึ้น
- ตัวบ่งชี้ 2.1 ข้อ 4 ควรระบุถึงงบประมาณรวมที่ใช้ในการสนับสนุนสมทบเพิ่มให้นักวิจัยเข้าร่วมประชุมระดับชาติ หรือระดับนานาชาติให้ชัดเจน โดยรายละเอียดต่างๆใน SAR ควรระบุในเอกสารแนบ
- ตัวบ่งชี้ 2.1 ข้อ 5 สถาบันฯ ควรให้รายละเอียดในการสร้างขวัญ กำลังใจ เพื่อยกย่องอาจารย์ นักวิจัยที่มีผลงาน ดีเด่นให้ชัดเจนในรูปแบบต่างๆ

องค์ประกอบที่ 3 การบริการวิชาการ

จุดแข็ง

สถาบันฯ มีโครงการบริการวิชาการที่โดดเด่น และมีความร่วมมือกับชุมชนอย่างต่อเนื่อง รวมทั้งสามารถ แสวงหาแหล่งทุนภายนอก ได้เป็นจำนวนมาก สร้างชื่อเสียงให้กับจุฬาฯ

จุดที่ควรพัฒนา

1. สถาบันฯ ควรกำหนดเป้าหมายเชิงปริมาณของการใช้ประโยชน์จากการบริการวิชาการในแผนเมื่อเสนอขอ จัดโครงการฯ ให้ชัดเจน
2. สถาบันฯ ควรมีการติดตามและประเมินผลความสำเร็จของแผน และ SDA โดยนำเสนอคณะกรรมการบริหารสถาบัน เพื่อพิจารณาเป็นระยะ เช่น ไตรมาส เป็นต้น เพื่อให้สามารถพัฒนาหรือปรับปรุง การดำเนินงานได้อย่างมีประสิทธิภาพ
3. สถาบันฯ มีส่วนร่วมในการบริการวิชาการแก่สังคมที่จุฬาฯ เป็นเจ้าภาพและควรอ้างในเกณฑ์

องค์ประกอบที่ 5 การบริหารจัดการ

จุดแข็ง

สถาบันฯ มีการดำเนินการตามพันธกิจของสถาบันอย่างครบถ้วน มีความโดดเด่นด้านการบริการสังคม และ มีจำนวนมาก

จุดที่ควรพัฒนา

1. ควรนำยุทธศาสตร์มาวิเคราะห์มาเป็นกลยุทธ์การปฏิบัติงานของสถาบันให้สอดคล้องกับองค์ประกอบ ตัวชี้วัดการประกันคุณภาพ
2. ควรมีการวิเคราะห์ทางการเงินมาเสนอในรายงานประเมินตนเอง
3. เพิ่มข้อมูลรายงานความเสี่ยงในรายงานประเมินตนเองและการดำเนินการความเสี่ยงให้ลดลง





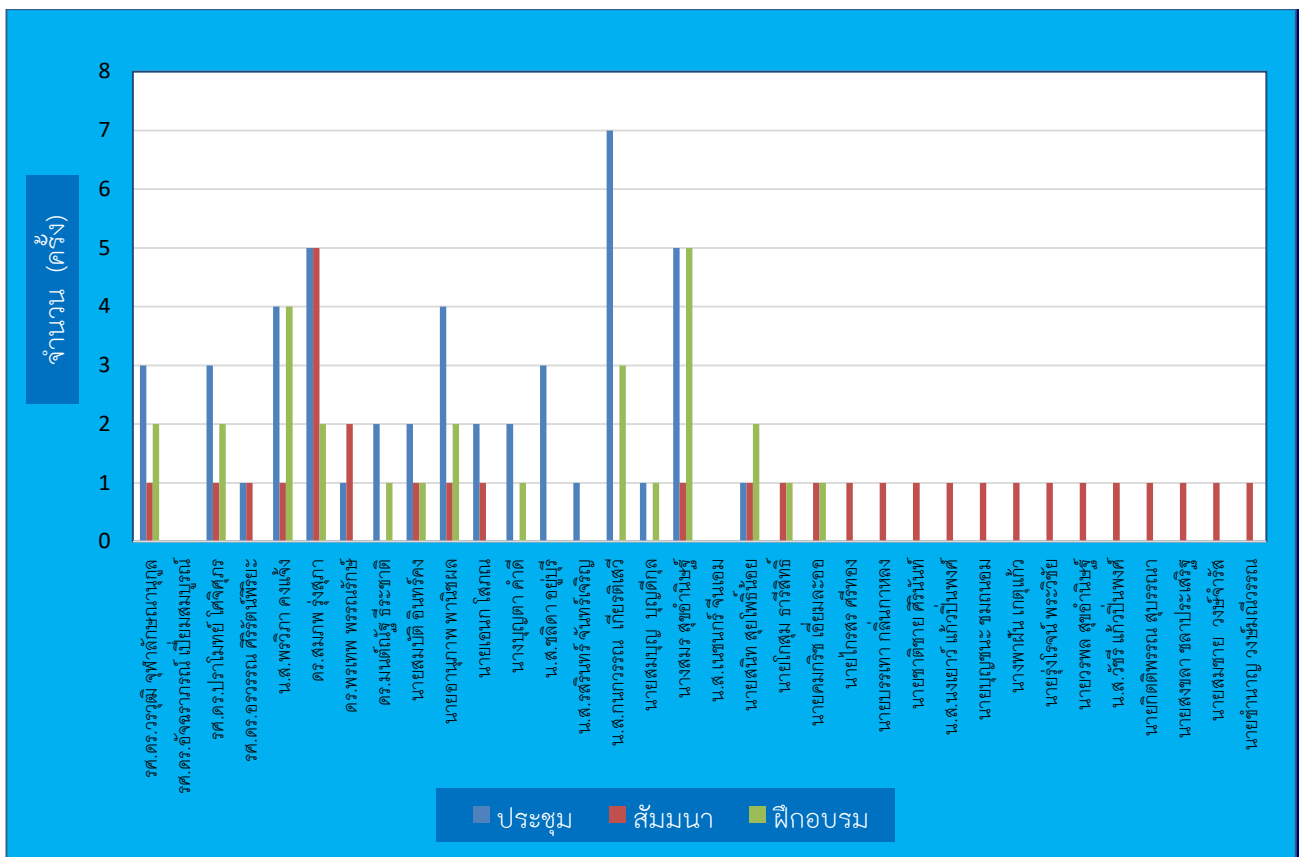
ภาพบรรยากาศการประเมินคุณภาพการศึกษาภายในสถาบันวิจัยทรัพยากรทางน้ำ ประจำปีการศึกษา 2559 (22 กันยายน 2560)



การพัฒนาบุคลากร

สถาบันวิจัยทรัพยากรทางน้ำ ได้เล็งเห็นความสำคัญของการพัฒนาบุคลากร เพื่อให้บุคลากรของสถาบันฯ ในทุกระดับชั้นมีความรู้เพิ่มเติม ทั้งด้านวิชาการที่เกี่ยวข้องกับสายงานโดยตรง และด้านการพัฒนาประสิทธิภาพในการทำงาน สถาบันฯ ได้มีการสนับสนุนและส่งเสริมการพัฒนาบุคลากรอย่างต่อเนื่อง โดยจัดส่งบุคลากรเข้าร่วมการประชุม อบรม และสัมมนา ทั้งภายในและภายนอกจุฬาลงกรณ์มหาวิทยาลัย สำหรับในปีงบประมาณ 2560 มีรายละเอียดดังนี้

การประชุม สัมมนา และฝึกอบรม ปีงบประมาณ 2560



กราฟแสดงการประชุม สัมมนา และฝึกอบรม ของบุคลากรสถาบันฯ ปีงบประมาณ 2560



การทำนุบำรุงศิลปะและวัฒนธรรม

ในปีงบประมาณ 2560 สถาบันวิจัยทรัพยากรทางน้ำ ได้ดำเนินการและเข้าร่วมกิจกรรมด้านการทำนุบำรุงศิลปะและวัฒนธรรม ทั้งที่จัดโดยจุฬาลงกรณ์มหาวิทยาลัยและชุมชนเกาะสีชัง มีรายละเอียดดังต่อไปนี้

| ลำดับที่ | วันที่จัด | ชื่อโครงการ | ผู้เข้าร่วม (คน) |
|----------|-----------------------------|--|------------------|
| 1 | 23 ต.ค. 2559 | งานวันปิยมหาราช | 12 |
| 2 | 27 ต.ค. 2559 6 พ.ย. 2559 | เจ้าภาพสวดพระอภิธรรมในพิธีบำเพ็ญกุศลสวดพระอภิธรรม ถวายเป็นพระราชกุศลพระบรมศพพระบาทสมเด็จพระปรมินทรมหาภูมิพลอดุลยเดช | 15 |
| 3 | 23 พ.ย. 2559 | กิจกรรมแสดงความรำลึกในพระมหากรุณาธิคุณพระบาทสมเด็จพระปรมินทรมหาภูมิพลอดุลยเดช | 10 |
| 4 | 5 ธ.ค. 2558 | พิธีทำบุญตักบาตรเพื่อถวายเป็นพระราชกุศลเนื่องในวันคล้ายวันพระบรมราชสมภพของพระบาทสมเด็จพระปรมินทรมหาภูมิพลอดุลยเดช | 5 |
| 5 | 30 ธ.ค. 2559 | กิจกรรมสังสรรค์ฯ ของชมรมผู้สูงวัยเทศบาลตำบลเกาะสีชัง | 2 |
| 6 | 11 ม.ค. 2560 | ทำบุญตักบาตร วันขึ้นปีใหม่ 2560 | 10 |
| 7 | 14 ม.ค. 2560 | วันเด็กแห่งชาติ ปี 2560 อำเภอเกาะสีชัง | 5 |
| 8 | 20 ม.ค. 2560 | ทำบุญตักบาตรและพิธีบำเพ็ญกุศลสวดมนต์ แต่พระบาทสมเด็จพระปรมินทรมหาภูมิพลอดุลยเดช | 8 |
| 9 | 26 มี.ค. 2560 | วันสถาปนาจุฬาฯ | 3 |
| 10 | 13-19 เม.ย. 2560 | งานประเพณีสงกรานต์อำเภอเกาะสีชัง ประจำปี 2560 | 10 |
| 11 | 26 เม.ย. 2560 | วันสถาปนาสถาบันฯ ครบรอบ 26 ปี | 20 |
| 12 | 10 พ.ค. 2560 | งานวันวิสาขบูชา ณ พระจุฬาราชฐาน เกาะสีชัง | 5 |
| 13 | 9 ก.ค. 2560 | งานแห่เทียนพรรษาพระราชทาน ประจำปี 2560 | 8 |
| 14 | 10 ส.ค. 2560 | วันสถาปนาพระจุฬาราชฐาน | 10 |
| 15 | 12 ส.ค. 2560 | วันแม่แห่งชาติ ประจำปี 2560 | 9 |
| 16 | 20 ก.ย. 2560 | งานรำลึก 164 ปี วันคล้ายวันพระราชสมภพพระบาทสมเด็จพระจุลจอมเกล้าเจ้าอยู่หัว ครั้งที่ 18 | 7 |
| รวม | | | 132 |



สถานีวิจัยวิทยาศาสตร์ทางทะเลและศูนย์ฝึกนิสิต เกาะสีชัง ต.ท่าเทววงษ์ อ.เกาะสีชัง จ.ชลบุรี

สถานีวิจัยวิทยาศาสตร์ทางทะเลและศูนย์ฝึกนิสิต เกาะสีชัง

สถานีวิจัยวิทยาศาสตร์ทางทะเลและศูนย์ฝึกนิสิต เกาะสีชัง ตั้งอยู่บริเวณส่วนหน้าของพระจุฑาธุชราชฐาน หมู่ที่ 3 ต.ท่าเทววงษ์ อ.เกาะสีชัง จ.ชลบุรี โดยเป็นสถานีทดลองวิจัยทางด้านวิทยาศาสตร์ทางทะเล การเพาะเลี้ยงสัตว์น้ำ สมุทรศาสตร์ชายฝั่ง นิเวศวิทยาทางทะเล การอนุรักษ์และฟื้นฟูทรัพยากรทางทะเล และสาขาวิชาที่เกี่ยวข้องต่างๆ เป็นแหล่งให้บริการทางวิชาการแก่ชาวชุมชนเกาะสีชังและพื้นที่ใกล้เคียง รวมไปถึงการมีส่วนร่วมในการทำนุบำรุงศิลปวัฒนธรรมและประเพณีอันดีงามในพื้นที่อีกด้วย

ภายในพื้นที่ สถานีวิจัยฯ เกาะสีชัง ประกอบไปด้วย โรงเพาะเลี้ยง บ่อทดลอง ห้องปฏิบัติการ เครื่องมือและวัสดุอุปกรณ์การวิเคราะห์วิจัย ห้องประชุม ห้องพักและบ้านพักรับรอง ตลอดจนสิ่งอำนวยความสะดวกต่างๆ อย่างครบครันทันสมัย เพื่อการปฏิบัติงานการศึกษาวิจัย ประชุม ฝึกอบรม ฝึกงาน และกิจกรรมทางวิชาการที่เกี่ยวข้องต่างๆ ของอาจารย์ นักวิจัย นิสิต/นักศึกษา นักเรียน รวมไปถึงบุคคลทั่วไป

ทั้งนี้ สถานีวิจัยฯ เกาะสีชัง ประกอบไปด้วย 3 ส่วนงานย่อยในความรับผิดชอบ กล่าวคือ พิพิธภัณฑสถาน ชุมชนศูนย์ฝึกอบรมและสัมมนา และเรือปฏิบัติการชายฝั่ง “จุฬาวิจัย 1”



รายละเอียดการดำเนินงาน ประจำปี 2560

นอกจากภารกิจที่กำหนดไว้ดังกล่าวแล้ว ในปีงบประมาณ 2560 **สถานีวิจัยฯ เกาะสีซัง** ยังได้มีการดำเนินการโครงการ **CU Community Engagement** ภายใต้ยุทธศาสตร์ **“สร้างเสริม สังคมไทย”** ที่มุ่งหวังให้จุฬาลงกรณ์มหาวิทยาลัย เป็นมหาวิทยาลัยที่เข้าถึงได้ของทุกคนในสังคม มุ่งสร้างสรรค์สังคมไทยสู่สังคมอุดมปัญญา และการเป็นมหาวิทยาลัยเพื่อสังคม

ทั้งนี้ จุฬาลงกรณ์มหาวิทยาลัย มีนโยบายให้จัดตั้งโครงการ **CU Social Engagement** ขึ้น เพื่อเป็นศูนย์กลางแหล่งข้อมูลและการบริหารจัดการดูแลงานด้านพันธกิจสัมพันธ์มหาวิทยาลัยกับสังคมทั้งหมด ทั้งภายในและภายนอกมหาวิทยาลัย เพื่อเป็นการสร้างพันธกิจสัมพันธ์ **“มหาวิทยาลัยเพื่อสังคม”** ของจุฬาลงกรณ์มหาวิทยาลัยอย่างยั่งยืน โดยในปีงบประมาณ 2560 **สถาบันวิจัยทรัพยากรทางน้ำ** มีโครงการในความรับผิดชอบ ที่ได้ดำเนินการที่สถานีวิจัยฯ เกาะสีซัง จำนวน 8 โครงการ ด้วยกัน ได้แก่

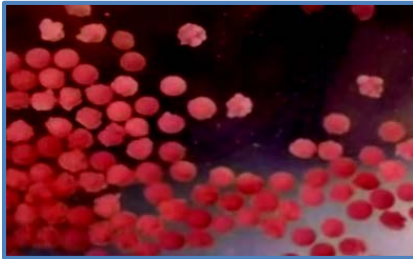
1. การส่งเสริมความรู้เชิงนิเวศของพืชเพื่อการท่องเที่ยวบนเกาะสีซัง
2. มหัศจรรย์พรรณไม้บนเกาะสีซังเพื่อเยาวชน
3. การพัฒนาแนวทางการผลิตอาหารทะเลสดและแปรรูปที่เกาะสีซังเพื่อเพิ่มคุณภาพและความปลอดภัยของผลิตภัณฑ์
4. การพัฒนาระบบฐานข้อมูลท่องเที่ยวเกาะสีซัง
5. การสร้างความเข้มแข็งให้แก่ชุมชนชาวเกาะสีซัง ผ่านทางการสนับสนุนการท่องเที่ยวเชิงอนุรักษ์
6. โครงการศูนย์เรียนรู้และถ่ายทอดเทคโนโลยีการขยายพันธุ์ปะการังอ่อน (Soft corals) เพื่อการฟื้นฟูแนวปะการังบริเวณเกาะสีซัง จังหวัดชลบุรี
7. การฟื้นฟูปะการังเกาะสีซังและการท่องเที่ยวเชิงนิเวศ
8. คู่มือการท่องเที่ยวอย่างมีคุณภาพที่เกาะสีซัง

สถานีวิจัยฯ เกาะสีซัง ได้มีการดำเนินการโครงการต่อเนื่อง จำนวน 2 โครงการ ได้แก่

1. โครงการผลิตอาหารสูตรผสมโปรไบโอติกแบคทีเรียและโปรตีนจากเมล็ดพืชเพื่อสุขภาพและการเจริญเติบโตของปลาเก๋า ระยะที่ 3
2. โครงการผลิตไบโอดีเซลจากน้ำมันใช้แล้วของร้านอาหารบริการนักท่องเที่ยวบนเกาะสีซัง ระยะที่ 3

นอกจากนี้ ในปีงบประมาณ 2560 สถานีวิจัยฯ เกาะสีซัง ยังได้ให้การต้อนรับคณะผู้เชี่ยวชาญ หน่วยงานวิจัยปะการัง หอยเป่าฮือ ตลอดจนถึงงานสถานีฯ และทำกิจกรรมในเรื่องที่เกี่ยวข้องต่างๆ มากมายหลายรายการ





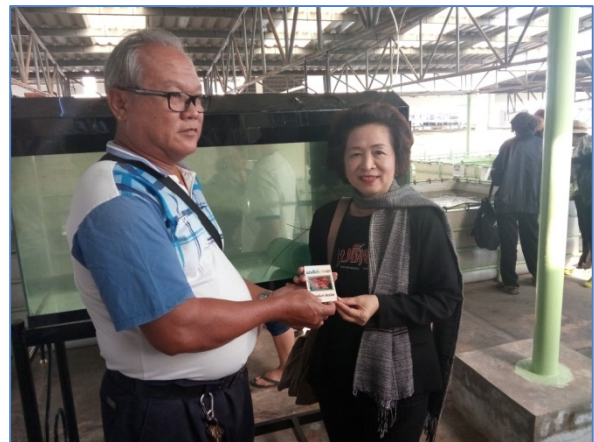
โครงการศูนย์เรียนรู้และถ่ายทอดเทคโนโลยีการขยายพันธุ์ปะการังอ่อน (Soft corals) เพื่อการฟื้นฟูแนวปะการังบริเวณเกาะสีชัง จังหวัดชลบุรี



โครงการผลิตไบโอดีเซลจากน้ำมันใช้แล้วของร้านอาหารบนเกาะสีชังฯ ระยะที่ 3



ภาควิทยาศาสตร์ คณะวิทยาศาสตร์
จุฬาลงกรณ์มหาวิทยาลัย
(4-5 กุมภาพันธ์ 2560)



สมาคมวิทยาศาสตร์แห่งประเทศไทย
(12 กุมภาพันธ์ 2560)

สมาคมนิสิตเก่าอักษรศาสตร์ จุฬาฯ (4, 18 กุมภาพันธ์ 2560)

คณะกรรมการเครือข่ายแลกเปลี่ยนเรียนรู้
สายปฏิบัติการ วิชาชีพบริหารจัดการ
ระดับกลาง (18 กุมภาพันธ์ 2560)





รายการ “เปิดตำนานกับเผ่าทอง”
ถ่ายทำรายการ ณ สถานีวิจัยฯ
เกาะสีชัง (3 มีนาคม 2560)

บริษัท โพร-แพลนเนอร์ จำกัด
เข้าเยี่ยมชมงานสถานีวิจัยฯ เกาะสีชัง
(8, 10 มีนาคม 2560)



กิจกรรมภาคสนามวาดภาพ
ภาควิชาานฤมิตศิลป์
คณะศิลปกรรมศาสตร์ จุฬาฯ
(22-24 มีนาคม 2560)

เครือข่ายออยล์ จุฬาฯ และเทศบาล
ตำบลเกาะสีชัง ปลูกจิตสำนึกอนุรักษ์
ทรัพยากรธรรมชาติทางทะเล
(20 พฤษภาคม 2560)



การไฟฟ้าฝ่ายผลิตแห่งประเทศไทย
จัดสัมมนาสานสัมพันธ์ผู้ประกอบการ
อชค. (8 มิถุนายน 2560)



รายการ “ท่องเที่ยวไทย ไม่ไปไม่รู้”
ถ่ายทำรายการ ณ สถานีฯ เกาะสีซัง
(9 มิถุนายน 2560)

นางกอบกาญจน์ วัฒนวรางกูร
รัฐมนตรีว่าการกระทรวงท่องเที่ยวและ
กีฬา ตรวจเยี่ยมสำรวจเกาะสีซัง
(17 มิถุนายน 2560)



ค่ายนิเวศวิทยาและสิ่งแวดล้อมทาง
ทะเล โรงเรียนสุรศักดิ์มนตรี
(28-30 กรกฎาคม 2560)



พิพิธภัณฑ์ชลทัศน์สถาน

พิพิธภัณฑ์ชลทัศน์สถาน เป็นพิพิธภัณฑ์ธรรมชาติทางทะเล ที่จัดสถาบันวิจัยทรัพยากรทางน้ำได้จัดสร้างขึ้นเพื่อสืบสานการ “เอกสหิเบน” (Exhibition) ตามรอยพระยุคลบาทของสมเด็จพระจุลจอมเกล้าเจ้าอยู่หัวที่ทรงพระกรุณาโปรดเกล้าฯ ให้มีการจัดแสดงพิพิธภัณฑ์สิ่งของที่หาได้บนเกาะสีชัง เพื่อเฉลิมพระชนมพรรษาสมเด็จพระบรมโอรสาธิราชฯ สยามมกุฎราชกุมาร (สมเด็จพระเจ้าลูกยาเธอเจ้าฟ้ามหาวชิรมุกต) เมื่อวันที่ 27 มิถุนายน พ.ศ. 2434 และเพื่อเป็นแหล่งเรียนรู้และให้บริการข้อมูลพื้นฐานเกี่ยวกับทรัพยากรธรรมชาติทางทะเลบริเวณหมู่เกาะสีชังให้แก่นักท่องเที่ยวและผู้สนใจทั่วไป ซึ่งเปิดบริการตั้งแต่วันที่ 12 มกราคม 2547 เป็นต้นมา โดยเปิดให้เข้าเยี่ยมชมในวันอังคารถึงวันอาทิตย์ เวลา 9.00 - 17.00 น. และปิดทำการในวันจันทร์



สำหรับการดำเนินงานของพิพิธภัณฑ์ชลทัศน์สถาน ในปีงบประมาณ 2560 ได้มีการปรับปรุงพื้นที่บางส่วน ภายในและภายนอก พร้อมเพิ่มพื้นที่แสดงภาพวาด นิทรรศการ "SRICHANG LANDSCAPE" ผลงานโดยนิสิตชั้นปีที่ 1 ภาควิชาภูมิศาสตร์ คณะศิลปกรรมศาสตร์ จุฬาลงกรณ์มหาวิทยาลัย นอกจากนี้ยังมีหน่วยงานราชการ เอกชน และชุมชน เข้าเยี่ยมชมจำนวนมาก โดยมีกิจกรรมที่สำคัญ ได้แก่



นิทรรศการ "SICHANG LANDSCAPE"



ภาพการแสดงนิทรรศการ "Sichang Landscape"



นิลิตมอบภาพที่ระลึกแด่ท่านรัฐมนตรีว่าการกระทรวงการท่องเที่ยวและกีฬา (17 มิถุนายน 2560)

กิจกรรมวันเด็ก ประจำปี 2560



การเข้าเยี่ยมชม ดูงาน และทำกิจกรรมของหน่วยงานต่างๆ



โรงเรียนเซนต์หลุยส์ ฉะเชิงเทรา (16 มกราคม 2560)



สถาบันบัณฑิตบริหารธุรกิจศศินทร์ (3 พฤษภาคม 2560)



ศูนย์ฝึกอบรมและสัมมนา

ศูนย์ฝึกอบรมและสัมมนา จัดสร้างขึ้นเพื่อให้บริการและอำนวยความสะดวกในเรื่องห้องพัก สถานที่จัดประชุม และกิจกรรมที่เกี่ยวข้องอื่นๆ แก่คณาจารย์ นักวิจัย นิสิต นักศึกษา รวมทั้งหน่วยงาน และบุคคลทั่วไปที่มาทำการวิจัย การเรียนการสอน การฝึกงาน การจัดประชุมวิชาการ ตลอดจนการฝึกอบรม และสัมมนาต่างๆ ตั้งอยู่ภายในสถานีวิจัยวิทยาศาสตร์ทางทะเลและศูนย์ฝึกนิสิต เกาะสีชัง จ.ชลบุรี เปิดให้บริการมาตั้งแต่เดือนมกราคม 2541

ศูนย์ฝึกอบรมและสัมมนา มีห้องพักระดับมาตรฐาน 2 แบบ สามารถรองรับผู้เข้าพักได้ถึง 80 คน พร้อมสิ่งอำนวยความสะดวก ทีวี เครื่องทำน้ำอุ่นและระบบ WI-FI Internet ภายในห้องพัก รายละเอียดห้องพัก ประกอบด้วย

- ห้องพักขนาดห้องละ 2 คน พร้อมเครื่องปรับอากาศ จำนวน 10 ห้อง
- ห้องพักขนาดห้องละ 6 คน พร้อมเครื่องปรับอากาศ จำนวน 10 ห้อง

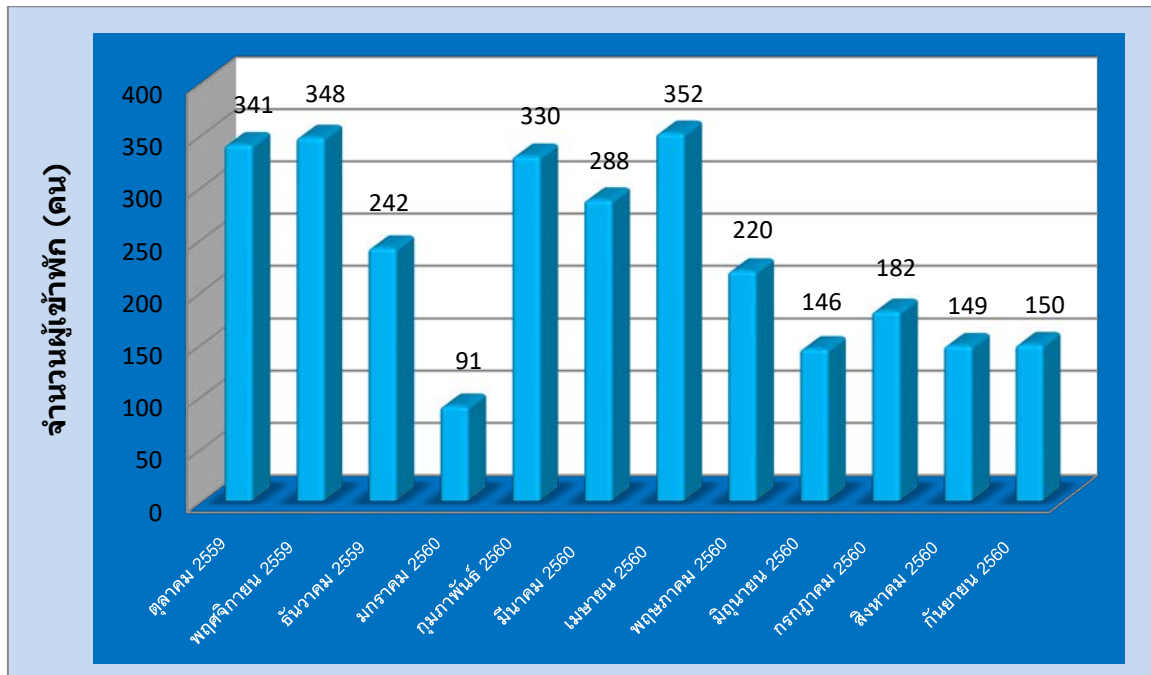
ศูนย์ฝึกอบรมและสัมมนา มีห้องประชุมระดับมาตรฐาน จำนวน 4 ห้อง สำหรับจัดประชุมสัมมนาต่างๆ พร้อมเครื่องปรับอากาศและอุปกรณ์โสตทัศนูปกรณ์ที่ทันสมัย ประกอบด้วย

- ห้องประชุมขนาดเล็ก สามารถจุคนได้ 20 - 30 คน จำนวน 2 ห้อง
- ห้องประชุมขนาดกลาง สามารถจุคนได้ 40 - 50 คน จำนวน 1 ห้อง
- ห้องประชุมขนาดใหญ่ สามารถจุคนได้ 80 - 100 คน จำนวน 1 ห้อง

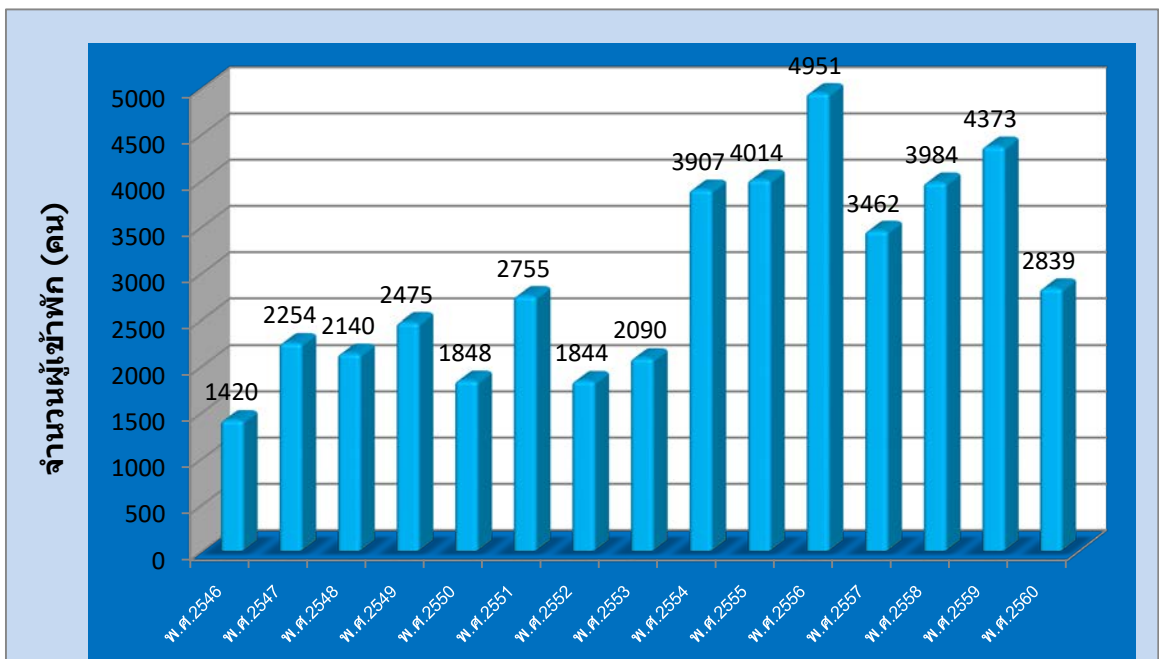


สำหรับในปีงบประมาณ 2560 **ศูนย์ฝึกอบรมและสัมมนา** ได้ให้บริการในการจัดประชุม ฝึกอบรม ห้องพัก และจัดกิจกรรมที่เกี่ยวข้องต่างๆ หลากหลายรายการ มีรายละเอียดที่สำคัญดังต่อไปนี้





แผนภูมิแสดงจำนวนผู้เข้าพักศูนย์ฝึกรบและสัมนนา ปีงบประมาณ 2560



แผนภูมิแสดงจำนวนผู้เข้าพักศูนย์ฝึกรบและสัมนนา ปีงบประมาณ 2546 - 2560





คณะกรรมการเครือข่ายแลกเปลี่ยนเรียนรู้
สายปฏิบัติการ วิชาชีพบริหารจัดการ
ระดับกลาง ด้านบริหาร
(17- 18 กุมภาพันธ์ 2560)



กิจกรรมภาคสนามวาดภาพ ภาควิชาคณิตศิลป์
คณะศิลปกรรมศาสตร์ จุฬาฯ (22-24 มีนาคม 2560)



โครงการ "ALSA Chula Legal English Camp 2017" คณะนิติศาสตร์
จุฬาลงกรณ์มหาวิทยาลัย (31 มีนาคม - 2 เมษายน 2560)



โครงการจิตอาสาทำความดีตามรอยพ่อ: ต้นแบบคุ่มครองผู้บริโภคร้านอาหารปลอดภัย
กรณี พื้นที่เกาะสีชัง จังหวัดชลบุรี (4 เมษายน 2560)



กิจกรรมภาคสนามนิสิตด้านธรณีวิทยาชายฝั่ง ล่องแก่งล่อมทางน้ำฯ คณะมนุษยศาสตร์
และสังคมศาสตร์ มหาวิทยาลัยสวนดุสิต (29 - 30 เมษายน 2560)





การประชุมสัมมนาสถานสัมพันธ์ผู้ปฏิบัติงาน อชค. การไฟฟ้าฝ่ายผลิตแห่งประเทศไทย
(8 มิถุนายน 2560)



นางกอบกาญจน์ วัฒนวรางกูร รัฐมนตรีว่าการกระทรวงท่องเที่ยวและกีฬา และคณะ
เดินทางมาตรวจเยี่ยมสำรวจพื้นที่เกาะสีชัง จ.ชลบุรี (17 มิถุนายน 256)



โครงการค่ายอบรมนิเวศวิทยาและสิ่งแวดล้อมทางทะเล
โรงเรียนสุรศักดิ์มนตรี (28 - 30 กรกฎาคม 2560)



งานเลี้ยงเกษียณอายุราชการบุคลากรสถาบันฯ ประจำปี 2560
(20 กันยายน 2560)

เรือจุฬาวิจัย 1

เรือจุฬาวิจัย 1 เป็นเรือปฏิบัติการชายฝั่ง ระวางขับน้ำ 50 ตันกรอส มีอุปกรณ์ประจำเรือ ได้แก่ วิทยุสื่อสาร เครื่องหาตำแหน่งบนพื้นโลก โทรศัพท์ เรดาร์ และเครื่องมือสมุทรศาสตร์เบื้องต้น ใช้ในการปฏิบัติงานวิจัยด้านวิทยาศาสตร์ทางทะเล สมุทรศาสตร์ชายฝั่ง คุณภาพน้ำอ่าวไทยตอนบน และงานอนุรักษ์ทรัพยากรสิ่งมีชีวิต โดยเฉพาะระบบนิเวศแนวปะการัง เพื่อการออกปฏิบัติการด้านภาคสนามทางทะเลในบริเวณชายฝั่งและอ่าวไทยตอนใน

นอกจากการใช้งานเพื่อปฏิบัติการงานวิจัยทางทะเลตามภารกิจหลักดังกล่าวแล้ว “เรือจุฬาวิจัย 1” ยังใช้เพื่อสนับสนุนงานและกิจกรรมอื่นๆ ของสถาบันวิจัยทรัพยากรทางน้ำ และสถานีวิจัยฯ เกาะสีชัง อาทิ การรับ – ส่ง ผู้บริหารมหาวิทยาลัย รับ – ส่ง คณะผู้จัดและผู้เข้าร่วมการประชุม / สัมมนา / ฝึกอบรม / เยี่ยมชม ณ ศูนย์ฝึกอบรม และสัมมนา และสถานีวิจัยฯ เกาะสีชัง การฝึกภาคสนามทางทะเล และนำทัศนศึกษารอบเกาะสีชัง รวมไปถึง การรับจ้างออกปฏิบัติการทางทะเลของหน่วยงานที่เกี่ยวข้องอื่นๆ ตามเวลาและโอกาสอันควร อีกด้วย

ในปีงบประมาณ 2560 เรือจุฬาวิจัย1 มีการใช้งานที่สำคัญ ได้แก่

1. รับ – ส่ง อาจารย์และนักศึกษา คณะมนุษยศาสตร์และสังคมศาสตร์ มหาวิทยาลัยสวนดุสิต

ระหว่างวันที่ 29 - 30 เมษายน 2560 คณะมนุษยศาสตร์และสังคมศาสตร์ มหาวิทยาลัยสวนดุสิต ได้นำนักศึกษาในภาคเรียนที่ 2 ปีการศึกษา 2559 ซึ่งศึกษาในด้านธรณีวิทยาชายฝั่ง สิ่งแวดล้อมทางน้ำ ทรัพยากรทางทะเลและสมุทรศาสตร์ มาทำกิจกรรมร่วมปลูกปะการังเขากวางและปล่อยหอยเป่าอื้อพันธุ์เกาะสีชัง ที่สถาบันฯ ได้ทำการเพาะเลี้ยง จำนวน 500 ตัว ณ บริเวณชายฝั่งทะเลหน้าพระจุฑาธุชราชฐาน รวมทั้งยังได้ทัศนศึกษารอบเกาะสีชัง และดำน้ำดูปะการังธรรมชาติ บริเวณเกาะค้างคาว ทางทิศใต้ของเกาะสีชังอีกด้วย



กิจกรรมปลูกปะการังและปล่อยหอยเป่าอื้อ คณะมนุษยศาสตร์และสังคมศาสตร์
มหาวิทยาลัยสวนดุสิต (29 - 30 เมษายน 2560)



2. รับ - ส่ง รัฐมนตรีว่าการกระทรวงท่องเที่ยวและกีฬาและคณะเยี่ยมชมสำรวจพื้นที่เกาะสีชัง

วันที่ 17 มิถุนายน 2560 นางกอบกาญจน์ วัฒนวรางกูร รัฐมนตรีว่าการกระทรวงการท่องเที่ยวและกีฬา พร้อมคณะ ได้แก่ รองอธิบดีกรมการท่องเที่ยว ผู้อำนวยการพัฒนาแหล่งท่องเที่ยว ผู้อำนวยการภูมิภาคตะวันออก ผู้อำนวยการการท่องเที่ยวแห่งประเทศไทย สำนักงานพัทยา และหน่วยงานต่างๆ บนเกาะสีชัง เพื่อเข้าตรวจเยี่ยมสำรวจพื้นที่บริเวณเกาะสีชัง รวมถึงพื้นที่ในความรับผิดชอบดูแลของสถาบันวิจัยทรัพยากรทางน้ำ จุฬาลงกรณ์มหาวิทยาลัย ณ เกาะสีชัง จ.ชลบุรี



เรือจุฬาวิจัย 1 รับ - ส่ง รัฐมนตรีว่าการกระทรวงการท่องเที่ยวและกีฬา พร้อมคณะ
ในโอกาสมาตรวจเยี่ยมสำรวจพื้นที่เกาะสีชัง จ.ชลบุรี (17 มิถุนายน 2560)



รวมภาพกิจกรรมสำคัญ ปีงบประมาณ 2560



กิจกรรม “วันปิยมหาราช” ณ พระจุฑาธุชราชฐาน
เกาะสีชัง จ.ชลบุรี (23 ตุลาคม 2559)



การสัมมนา “บุคลากรสถาบันฯ”
ประจำปี 2559 ณ น่าน
(27 - 30 พฤศจิกายน 2559)



เข้าร่วมพิธีถวายราชสักการะ
พระบรมศพพระเจ้าอยู่หัวฯ
รัชกาลที่ 9
ณ พระที่นั่งดุสิตมหาปราสาท
(1 ธันวาคม 2559)



ศ.ดร.บัณฑิต เอื้ออาภรณ์
อธิการบดี ตรวจเยี่ยมสถาบันฯ
(6 ธันวาคม 2559)





งานตักบาตรปีใหม่
เลี้ยง “ใจก้อยเป่าฮื้อ”
ผู้บริหารมหาวิทยาลัย
(11 มกราคม 2560)



งาน “ครบรอบ 100 ปี การสถาปนา
จุฬาลงกรณ์มหาวิทยาลัย”
(26 มีนาคม 2560)





การนำเสนอผลงานและจัดนิทรรศการ
ในงาน “จุฬาริชาการ’60”
จุฬาฯ ร้อยปี นวัตกรรม คิดทำเพื่อสังคม
(15 - 19 มีนาคม 2560)



งานทำบุญ “ครบรอบ
26 ปี การสถาปนาสถาบันฯ”
(26 เมษายน 2560)

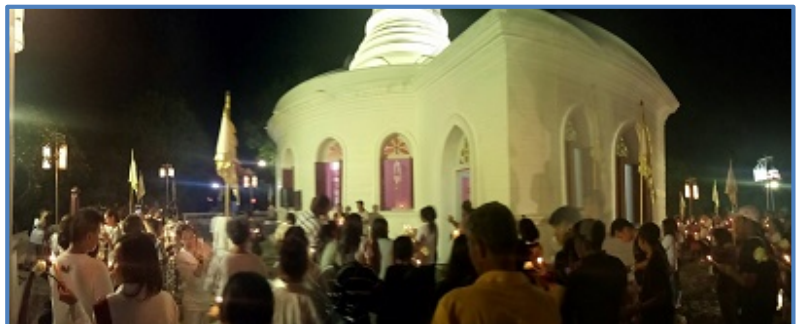




การจัดอบรมระดมความคิด
“อาหารปลอดภัย” ณ เกาะสีซัง
(4 เมษายน 2560)



งาน “วันวิสาขบูชา”
ณ พระจุฬาราชูรราชฐาน
เกาะสีซัง จ.ชลบุรี
(10 พฤษภาคม 2560)





การจัดประชุมโครงการ
 “CU Community Engagement
 ปีงบประมาณ 2560” ณ เกาะสีชัง
 (10 พฤษภาคม 2560)



งาน“แห่เทียนพรรษาพระราชทาน ประจำปี 2560” ณ เกาะสีชัง (9 กรกฎาคม 2560)





ผู้อำนวยการฯ ร่วมเป็นวิทยากร
ในการประชุม CU engagement
ของมหาวิทยาลัย
(6 กรกฎาคม 2560)



งานฉลอง “การสถาปนา
พระจุลฑาธุชราชฐาน
ครบรอบ 125 ปี”
(10 สิงหาคม 2560)





งานปลูกต้นไม้ลดโลกร้อนและมลพิษ “จุฬาฯ รักษ์โลก” (10 สิงหาคม 2560)



งานเฉลิมพระเกียรติฯ
วันเฉลิมพระชนมพรรษา
“85 พรรษา มหาราชินี”
(12 สิงหาคม 2560)



การจัดประชุมวิชาการนานาชาติ
 “ICIBB 2017 & ICBEB 2017”
 (14 - 16 กันยายน 2560)



งานย้อนยุค ขาวสีซังทั้งเกาะฯ ครั้งที่ 18
 “รำลึก 164 ปี พระปิยมหาราช”
 ณ พระจุฑาธุชราชฐาน เกาะสีซัง
 (19 - 20 กันยายน 2560)



คณะกรรมการจัดทำรายงานประจำปี 2560

| | |
|--------------------------------------|------------------------|
| ผู้อำนวยการสถาบันวิจัยทรัพยากรทางน้ำ | ที่ปรึกษาคณะกรรมการ |
| รองผู้อำนวยการ | ที่ปรึกษาคณะกรรมการ |
| ผู้อำนวยการฝ่ายบริหาร | ที่ปรึกษาคณะกรรมการ |
| นายสมบุญ บุญดีกุล | หัวหน้าคณะกรรมการ |
| นายสมบัติ อินทร์คง | คณะกรรมการ |
| นางบุญตา คำดี | คณะกรรมการ |
| นางสาวรสรินทร์ จันท์เจริญ | คณะกรรมการและเลขานุการ |

Ω Ω Ω Ω Ω Ω Ω Ω Ω Ω



สถาบันวิจัยทรัพยากรทางน้ำ

แหล่งสร้างองค์ความรู้และผู้นำทางปัญญา
ด้านทรัพยากรและสิ่งแวดล้อมทางน้ำ

<http://www.arri.chula.ac.th>

สถาบันวิจัยทรัพยากรทางน้ำ จุฬาลงกรณ์มหาวิทยาลัย
อาคารสถาบัน 3 ชั้น 9 ถนนพญาไท แขวงวังใหม่
เขตปทุมวัน กรุงเทพมหานคร 10330
โทรศัพท์: 02-2188160-3 โทรสาร: 02-2544259